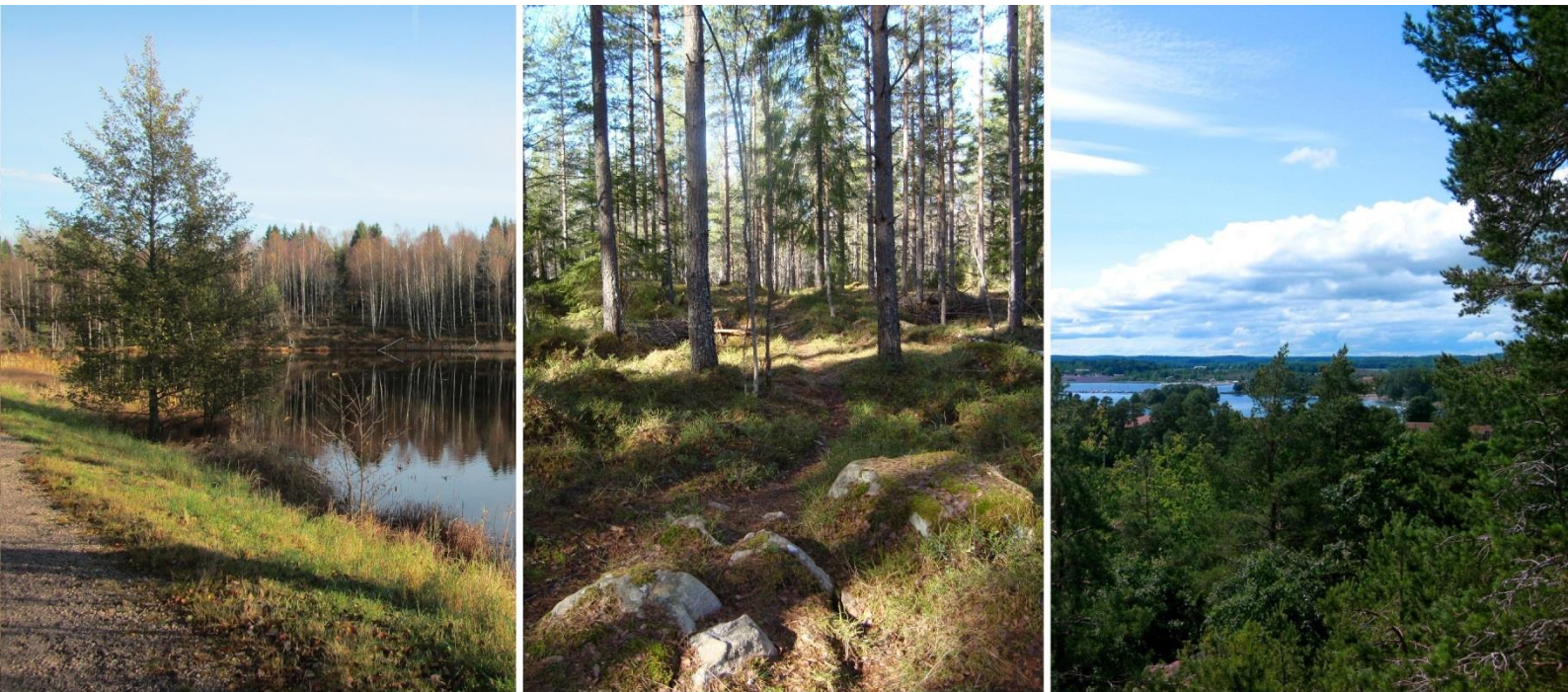


Grönstrukturplan

Askersunds kommun



Grönområden och grönstråk i Askersund, Åsbro och Åmmeberg

Fastställd av kommunfullmäktige 2016-02-29



Sydnärkes
Miljöförvaltning



Denna naturvårdssatsning har medfinansierats genom statsbidrag förmedlade av Länsstyrelsen i Örebro.

Innehåll

Bakgrund	1
Syfte	2
Planens upplägg.....	2
Tillvägagångssätt.....	2
Kulturmiljö, historisk förankring och identitet	3
Rekreation, hälsa, välbefinnande	4
Ekologi, landskap, biologisk mångfald, ekosystemtjänster	4
Skolor och grönstruktur.....	5
Parkmiljöer	5
Ställningstaganden	7
Trädplan	9
Cykelleder i kommunen	12
Inventering och bedömning.....	13
Askersund.....	14
Områdesklassningar, övergripande	14
Allmän beskrivning	15
Övergripande möjligheter för Askersund.....	15
Översikt värden och åtgärdsförslag, Askersund	16
Utveckling av stråk i Askersund	18
Åmmeberg.....	20
Områdesklassningar, övergripande	20
Allmän beskrivning	21
Övergripande förbättringsmöjligheter för Åmmeberg	21
Samrådsredogörelse	21
Översikt värden och åtgärdsförslag, Åmmeberg	22
Utveckling av stråk i Åmmeberg	24
Åsbro	25
Områdesklassningar, övergripande	25
Allmän beskrivning	26
Övergripande möjligheter för Åsbro	26
Samrådsredogörelse	27
Översikt värden och åtgärdsförslag, Åsbro.....	27
Utveckling av stråk i Åsbro.....	29

Bakgrund

Askersunds kommun har kartlagt grönytor i tätorterna Askersund, Åmmeberg och Åsbro. Dessa beskrivs och klassas utifrån sina värden för orternas invånare, för att få fram en plan som kan användas vid detaljplanering och som skötselunderlag. Planen täcker in grönstrukturen i dessa tre orter, samt en del generella målsättningar för kommunen som helhet.

Grönområdena i städer och tätorter hänger samman, och bildar en helhet – en grön struktur. Allt från den välansade parken eller trädgården till den vilda naturen innefattas i det som i planeringssammanhang kallas grönstruktur. De tätortsnära grönområdena betraktas främst utifrån tre typer av värden: biologiska, kulturella och sociala.

Staden behöver sina mångfunktionella ytor som kan fungera både som sociala mötesplatser, rekreationsområden, fördröjare av dagvatten, bullerdämpare eller utgöra en refug för vilda växter och djur.

Bevarande och utveckling av urbana grönområden kan på flera sätt bidra till en långsiktig hållbar utveckling, och kan även kopplas till Sveriges miljö kvalitetsmål. Att värna om biologisk mångfald i tätorter kan tyckas överflödigt, när det finns så mycket natur utanför våra städer. Dock kan de biologiska värdena i städer vara högre än väntat, eller ibland enkelt utvecklas till att bli det. Skogspartier i tätorter är ofta mer naturliga och artrika än produktionsskogen utanför städerna, och det kan finnas tidigare hävdade ängsmarker som kan restaureras eller möjlighet att anlägga nya områden för arter vars habitat försvinner i och med det förändrade jordbrukslandskapet. I städer är belastningen på miljön dessutom hög, och behovet av balanserande ekosystemtjänster därmed stort. För att de viktiga ekologiska funktionerna ska fungera krävs en mångfald av organismer, och därmed är den biologiska mångfalden av största vikt.

Bibehållen och ökad biologisk mångfald kan fylla flera funktioner, såsom artbevarande, förståelse och kunskap och ekosystemtjänster. Många gånger kan dessa funktioner gå hand i hand, andra gånger kan två möjliga syften stå mot varandra, t.ex. då önskemål finns om både rekreation och artbevarande.

Ekosystemtjänster som kan vara viktiga i urbana miljöer är t.ex. luftrening, temperaturljämning, vattenrening, översvämningsskydd, pollinering. Utöver dessa rent fysikaliska värden bidrar grönområden till stora psykiska och sociala värden. Växtlighet i vår närhet bidrar till välbefinnande, och undersökningar visar att människor många gånger uppskattar mer ”naturliga” eller ”lagom skötta” områden mer än hårt skötta. Detta går väl ihop med att många organismer kräver variation och lagom mycket störning i sin omgivning, men kan bli problematiskt i områden där den biologiska mångfalden främst gynnas av t.ex. död ved och minimal skötsel vilket kan få många att uppleva dem som skräpiga, oskötta och lågprioriterade.

Som nämndes tidigare hänger grönområdena samman i en struktur, och hur områdena är kopplade till varandra och till naturen utanför staden är viktiga av flera anledningar. Ur en social aspekt är det värdefullt med sammanhängande grönområden, för promenader och motion. Ur ett ekologisk perspektiv kan det vara viktigt med gröna korridorer eller tillräckligt korta avstånd mellan olika livsmiljöer för att möjliggöra spridning av organismer.

I anslutning till översiktsplanen kommer en fördjupad översiktsplan tas fram för Askersunds tätort. En grönstrukturplan kommer att utgöra ett av flera viktiga underlag för den fördjupade översiktsplanen. Flera detaljplaner är under utveckling i Askersunds tätort. Även i Åsbro finns utbyggnadsplaner och planer på att utveckla friluftsområden. En kartläggning av trädvärden och inventering av grönstrukturer kommer att utgöra ett viktigt underlag i det fortsatta planarbetet. I detta första skede har trädinventeringen inte färdigställts ännu, och i denna version av planen finns därför bara grönområden och grönstråk beskrivna.

Mer fokus på grönstrukturens roll i klimatanpassningen kommer kanske behövas i framtiden. Det är viktigt att planera för ökade regnmängder och högre flöden, men också för varmare och torrare perioder än vad som anses normalt idag. Exakt vilka konsekvenser klimatförändringarna kommer att få är svårt att avgöra, och därför borde det bästa vara att planera för extremer åt endera håll. Gröna ytors flödes- och temperaturutjämnande funktioner är viktiga att ta i beaktande vid planering. T.ex. bör hårdgjorda ytor undvikas nära vatten som kan riskera översvämning i framtiden, och jord samt vegetation med kapacitet att fånga upp oväntade vattenmassor finnas. Träd, inte bara i parker utan även längs vägar och fördelade i hela tätorterna, är viktiga för temperatur- och fuktutjämning, och kan innebära temperaturskillnader på flera grader jämfört med om de inte funnits.

Syfte

Grönstrukturplanen har som huvudsyfte att säkerställa och utveckla gröna områden på rätt ställen och med rätt egenskaper och kvaliteteter för såväl människors rekreation som för ekologiska funktioner. Grönstrukturplanen är i första hand ett planeringsunderlag och en samlad strategi som syftar till att utveckla en god livsmiljö och öka stadens attraktionskraft. Den är en kunskapsbas och ska fungera som ett stöd då olika intressen står mot varandra i planeringen.

Planen ska ange en övergripande riktning för tätorternas utveckling samt för varje delområde ge områdesspecifika skötsel- och/eller förbättringsförslag, där detta är relevant. Brister i tillgänglighet och förbindelser ska lyftas, samt i den geografiska fördelningen av olika typer av områden.

De områden som tas upp i planen behöver inte nödvändigtvis ha höga värden i dag, men det kan finnas ett behov av att skapa värden i dem, om en del av en ort saknar någon typ av värde.

Planens upplägg

Planen är uppdelad i ett övergripande dokument samt dokument med områdesbeskrivningar för de tre orterna Askersund, Åsbro och Åmmeberg. Det övergripande dokumentet innehåller bl.a. ställningstaganden, en mindre trädplan samt sammanfattning av värden och utvecklingsförslag i de tre berörda orterna. För varje ort finns ett dokument med samlade områdesbeskrivningar av samtliga inventerade platser. Dessa är beskrivna och klassade, och har i många fall också fått utvecklingsförslag.

Tillvägagångssätt

Projektet har delvis finansierats med hjälp av LONA-bidrag, och har genomförts av en arbetsgrupp bestående av representanter från Sydnärkes miljöförvaltning, Askersunds tekniska förvaltning (gata/park) samt Sydnärkes byggförvaltning. Ett omfattande inventeringsarbete ligger till grund för planen. Under framtagningsprocessen har allmänheten beretts möjlighet att påverka planen, genom att till exempel föreslå områden, ange sina högst värderade områden samt ge skötsel- och förbättringsförslag.

LONA

Projektet finansieras till hälften av bidrag från LONA, då dess syfte är att bygga upp en kunskapsbank som ska ge underlag för framtida naturvårdsåtgärder och skötsel.

Inventeringar

Större delen av projektets tid har använts till inventeringar av områden. Vid inventeringen har platser besökts och naturvärden dokumenterats. En bedömning av hur välbesökt området tycks vara har gjorts, liksom en beskrivning av de strukturer som tyder på och möjliggör nyttjande, t.ex. stigar och bänkar. Kulturella värden har inventerats dels vid platsbesöken, dels m.h.a. riksantikvarieämbetets data över historiska lämningar. En sammanvägd bedömning av varje område har gjorts, vilket resulterat i en klassning av områdena enligt följande:

Klass Unikt – Unika värden: För kommunen unika områden med sociala, kulturella eller ekologiska värden som har få motsvarigheter någon annanstans.

Klass A – Mycket höga värden: Mycket värdefullt område för hela orten ur minst ett av de tre perspektiven socialt, kulturellt eller ekologiskt.

Klass B – Höga värden: Värdefullt område för den närmaste omgivningen ur minst ett av de tre perspektiven socialt, kulturellt eller ekologiskt.

Klass C – Annan grön mark som inte uppfyller kriterierna i de tre högre klasserna. I denna klass återfinns parker och övriga grönområden som kan vara värdefulla men där ställningstaganden överläts till framtida planarbete.

Satellitområde: Uppskattade och värdefulla områden strax utanför tätorterna. De är för perifera för att räknas till bebyggelsens grönstruktur, men ändå värda att ta upp. Kan fungera som en brygga från tätorterna vidare ut i de mer sammanhängande naturområdena utanför.

Samråd med allmänhet

Samråd har skett via utskick av e-post till skol- och förskolepersonal, information på Sydnärkes Miljöförvaltnings hemsida, aktivitet på Askersunds höstmarknad, en tre veckor lång utställning på Askersunds bibliotek samt ett kvällsmöte vardera i respektive berörd ort. Redogörelse för inkomna synpunkter finns senare i dokumentet, i en samrådsredogörelse för respektive ort. Alla utvecklingsförslag redovisas inte i detalj, däremot har många av förslagen vävts in i respektive områdes beskrivning. De flesta nya områden som föreslogs under samråden har inventerats och tagits med i planen, men några fick av olika anledningar utgå.

Litteraturstudier

Andra kommuners grönstrukturplaner har studerats för att få uppslag, vägledning och idéer i utformandet av Askersunds kommuns egen plan. Bland annat har Eskilstunas, Jönköpings och Huskvarnas, Habo samt Arboga kommuns grönstrukturplaner fått stå modell för den aktuella planen.

Kulturmiljö, historisk förankring och identitet

I orters grönstruktur kan spår av dess kulturhistoria finnas. Hur en plats har använts, skötts och brukats kan ibland skönjas, och även mer konkreta lämningar kan finnas kvar, så som statyer, minnesstenar, byggnader m.m.. Gröna områden kan på så vis bidra till en Orts

kulturella identitet och visa upp dess historia. Att fysiskt kunna ta del av sin orsts historia kan vara viktigt för den sociala identiteten och skapa samhörighet. Detta gör att kulturhistoriska element i grönområden kan vara viktiga att bevara, lyfta fram eller restaurera.

Vissa strukturer är skyddade genom kulturmiljölagen. Det kan t.ex. gälla fornminnen, fornfynd, byggnadsminnen, kyrkliga kulturminnen och parker m.m.

När det gäller grönområden kan historiska värden ofta finnas i gamla parker, kyrkogårdar och liknande. De tre tätorter som behandlas i denna plan har inte några större kulturarv i form av anlagda parker. Snarare skulle kulturvärden kunna lyftas fram genom restaurerad kulturmiljö. Orterna har till stor del vuxit fram på jordbruksmark, och de grönytor som inneslutits av bebyggelsen är tidigare odlad mark, skog eller betesmark. Informationsskyltar och annat som lyfter fram orternas historia och kultur skulle ytterligare kunna belysa dessa värden.

Rekreation, hälsa, välbefinnande

Att vistas i naturen har en avstressande verkan och hjälper människor att återhämta sig. Natur, grönska och skönhet i omgivningen har överlag en positiv effekt på hälsa och välbefinnande. Attraktiva grönområden i närheten av bostäder motiverar till motion och utevistelse, vilket även kan ge rent fysiska hälsovinster, utöver det psykiska välbefinnandet.

Grönområden ger både stora och små upplevelser. I stadsnära naturområden finns ofta möjlighet till större naturupplevelser, medan parken eller allmanningen t.ex. kan utnyttjas för mer vardagliga möten och avkoppling. Grönytor är, förutom plats för rekreation och motion, även en given plats för lek. Stadsnära natur och parker kan också ha ett värde i undervisningssyfte.

En genomtänkt grönstruktur ger alla invånare tillgång till värdefulla grönområden, så att alla kan dra både psykisk och fysisk nytta av grönskans och naturens positiva hälsoeffekter. Att områden av olika karaktär och med god kvalitet finns spridda i orterna är därför viktigt, i alla delar av en ort bör tillgång finnas till grönområden av god kvalitet. De olika grönområdena bör också ha en god och trygg sammankoppling, för att tillgängliggöra fler områden för fler människor.

Ekologi, landskap, biologisk mångfald, ekosystemtjänster

I våra tätorter finns ofta grönområden av en mängd olika slag. Vissa, så som välskötta, kortklippta gräsytor, kan så gott som sakna biologiska värden medan andra, t.ex. skogsbeklädda bergknallar som ”vuxit in i” orterna kan ha varit relativt orörda under lång tid och därmed ha utvecklat höga biologiska värden. Även allt mellan dessa två extremer kan finnas representerat i en tätort, och många gånger kan det biologiska värdet i ett område höjas med hjälp av restaurering och/eller rätt skötsel.

Förutom rent biologiska värden kan de biologiska strukturerna ge positiva effekter i tätorterna och för deras invånare. Grönområden kan bidra med så kallade ekosystemtjänster, funktioner som direkt eller indirekt gynnar oss människor. Många gånger handlar det om saker vi ser som självklarheter, och ibland kanske det handlar om effekter vi inte riktigt känner till. Några klassiska exempel på ekosystemtjänster är bl.a. vattenrening, i meandrande vattendrag eller våtmarker, den syretillförsel, luftrening och temperaturutjämning våra träd står för, förmultning som både bryter ner organiskt skräp och ger oss ny jord, samt odling. Även den positiva effekten för vårt välbefinnande räknas som en ekosystemtjänst. En hög biologisk mångfald skapar förutsättningar för fler och bättre fungerande funktioner, som kan vara ekosystemtjänster.

I propositionen ”En svensk strategi för biologisk mångfald och ekosystemtjänster” som antogs av riksdagen 2014 fastslås att hänsyn tas till biologisk mångfald och ekosystemtjänster i stadsplanering och beslutsfattning. Detta är ett led i att uppnå ett flertal av de 16 nationella miljökvalitetsmålen.

De viktigaste ekologiska målen med grönstrukturplaner är att bibehålla och främja biologisk mångfald samt att kunna nyttja ekosystemtjänster.

Skolor och grönstruktur

Baserat på undersökningar som gjorts vid framtagandet av grönstrukturplaner i andra kommuner kan konstateras att grönområden kan vara viktiga för skolor och förskolor. Man får anta att samma eller liknande förhållande gäller i Askersunds kommun.

De skolor och förskolor som har tillfredsställande grönområden nära och lättillgängligt utnyttjar dem i större utsträckning än de som har längre till grönområden. Benägenheten att göra utflykter och bedriva utomhuspedagogik verkar vara kopplad till bekvämligheten med att göra det. För de skolor med god tillgång till grönområden blir dessa viktigare, än för skolor som endast sporadiskt kan besöka grönområden.

Förskolan och lägre årskurser använder grönområden mest. God tillgänglighet och korta avstånd är avgörande för om grönområden utnyttjas eller inte. För de yngre är lekmiljön viktig, och man ser hellre naturmark än parkmiljö för dessa barn. För äldre elever, åk 4-9 är platser som är intressanta för undervisning samt motion viktiga, men besök görs dock mer sällan än med de yngre.

Då närhet och tillgång ökar benägenheten att göra utflykter och utnyttja utomhuspedagogik bör man säkerställa god tillgänglighet och närhet till fullgoda områden, för de olika årskursernas behov. På så vis främjas skolbarnens utomhusvistelse och skolornas möjlighet till utomhusförelagd undervisning.

Parkmiljöer

Grundfunktionen i parkmiljön är upplevelsen av grönska och natur, men den har många andra viktiga funktioner. Parken är en mötesplats, en lekplats, en plats för aktiviteter, för avkoppling, motion och samtidigt ett stadsbyggnadselement. Sedan mitten av 1800-talet har parkerna varit betydande offentliga platser i Svenska städer. I Askersund är de två äldsta parkerna västra delen av Strandparken och Torgparken. Båda dessa fanns redan runt sekelskiftet mellan 1800- och 1900-talet. Åmmeberg stoltserar med Casinoparken, troligen anlagd i slutet av 1800-talet. I Åsbro finns inga direkta parkmiljöer, det mest parkliknande torde vara badplatsen vid Estabosjön.

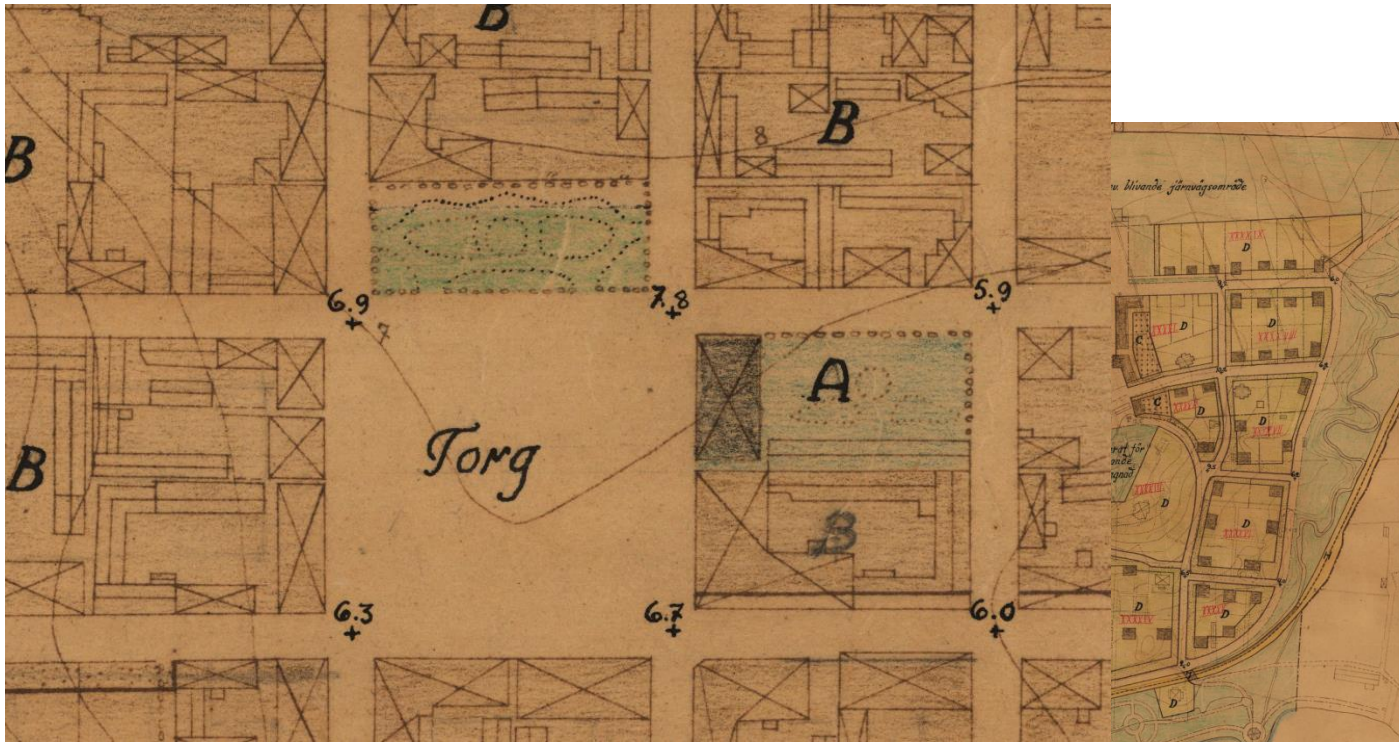


Bild 1 Här syns Torgparken på en plankarta från 1922.

En park bör erbjuda möjlighet till olika aktiviteter för personer i alla åldrar, till enskild avkoppling likaväl som gruppaktiviteter. Ju bredare innehåll vad gäller attraktioner och aktivitetsmöjligheter desto fler besökare kommer att lockas. Variation är mycket viktigt i en park, t.ex. kontraster mellan öppet och slutet, hög och låg vegetation, naturligt och skött, samtidigt som det behöver vara sammanbundet i en tydlig helhet. Det bör finnas rum som delar upp parken i olika delar och funktioner, så att man kan finna både avskildhet och öppna ytor, sittplatser både avskilt och centralt. Kiosk eller café i parken ökar värdet ytterligare.

Förutom att vara en bra lekplats för barn kan parker även ha ett pedagogiskt värde, om det finns delar med mer naturlig karaktär och god artrikedom. För att erbjuda lekmöjligheter är både klassiska lekplatser med sandlåda, gungor o.s.v. samt friare lekytor som gräsplaner och naturområden med tålig vegetation, buskar, träd och kuperad terräng, värdefullt.

En park kan också lyfta en ords säregna karaktär och historia. Genom att landskapet får bryta in och synas i en omgivning som annars är bebyggd och saknar spår av det ursprungliga landskapet s karaktär stärks sammankopplingen med den omgivande naturen, åtminstone visuellt och känslomässigt. Objekt och platser som speglar en ords historia gör en park mer attraktiv. Det kan handla om platsbundna objekt eller historiska platser inom parkområdet eller objekt från trakten som flyttas till och lyfts fram i parkmiljön. Casionoparken i Åmmeberg är ett exempel på en park med en ursprunglig historisk byggnad i, medan Hembygdsgården i Askersund lyfter fram byggnader från olika delar av kommunen. För att en plats eller ett objekt med denna typ av värde ska komma till sin rätt kan rätt typ av skötsel och information krävas.

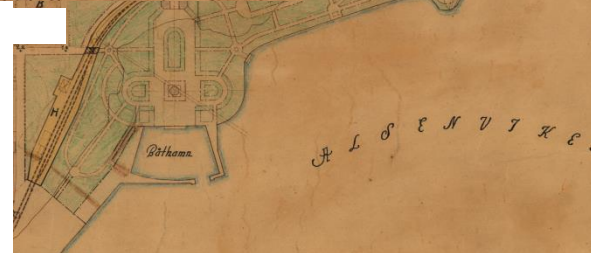


Bild 3 Här syns Strandparken och parkmiljö kring Lundbybäcken på plankarta från 1922.

Slutligen ska nämnas att förutsättningarna för varje park är unika, och varje park måste utformas och skötas utifrån de fysiska omständigheter som finns, för att passa de önskemål man har för platsen.

Trygghet i parker

Dagtid och i ljus upplevs ofta inte parker som otrygga miljöer. Kvälls- och nattetid, i mörker, kan de dock uppfattas som osäkra, med risk för t.ex. överfall. Den rädsla som ofta finns ska tas på allvar, och parkmiljöer bör utformas så att de upplevs så trygga som möjligt dygnet runt, utan att för den sakens skull tumma på de grundläggande kvalitéerna med rumsbildning och vegetation i parken.

För att öka trygghetskänslan bör närmsta 15 metrarna kring gångstråk vara överblickbara och öppna. Utanför denna öppna zon finns plats för buskar, planteringar och andra rumsavdelare att ta vid. Belysning är också viktig. Att endast belysa själva gångstråket och låta övriga parken ligga i mörker är riskabelt och bidrar med både känsla av otrygghet och ökad överfallsrisk. Även zonen omkring gångstråket samt objekt i övriga parken bör vara upplyst. Det är viktigt att planera en parks belysning, både ur ett skönhetsperspektiv och trygghetsperspektiv.

Säkerheten i en park ökar med mängden människor som uppehåller sig där. Det kan därför vara klokt att erbjuda möjlighet till aktiviteter även kvällstid. Ungdomar är en grupp som ofta befinner sig i parkmiljöer på kvällar, och att ha anläggningar som lockar dem, t.ex. skateparker och liknande, kan vara en god idé.

Ställningstaganden

Här presenteras en rad ställningstaganden gällande kommunens grönstruktur. Ingen hänsyn har tagits till om ekonomiska resurser finns eller kommer att finnas, utan här pekas en riktning ut för vad som ska eftersträvas i möjligaste mån.

Ställningstagandena gäller för kommunens skötsel och planering, på kommunalt ägd mark. Privata markägare uppmuntras att använda planen och områdesbeskrivningar som underlag och vägledning vid skötsel och utveckling, men ingen bindande funktion finns **och inga åtgärder kommer att utföras utan markägares samtycke**. Planen ska finnas till hands som ett hjälpmedel och kunskapsbank, oavsett markägare.

Kortfattat ska kommunen vara ett föredöme när det gäller att värna om och utveckla områden biologiska, kulturella och sociala värden, samt verka för god tillgång till och sammanbindning mellan grönområden i och runt tätorter.

Övergripande ställningstaganden

- Tillgång ska finnas till tätortsnära grönområden av olika karaktär och med hög kvalitet och god sammankoppling, både ut ekologisk och social synpunkt. Här innefattas spridningskorridorer och gröna stråk.
- Sammanhållna grönstråk eftersträvas. Såväl GC-vägar, trygga bilvägar som används av gång- och cykeltrafikanter, stigar och genvägar kan innefattas här. Även genomgångsområden, så som allmänt tillgängliga ytor mellan tomter, bör planeras och bevaras då de kan ge ökad tillgång till och förstora upplevelsen av de parker och naturområden som de leder till.

- Orternas naturgivna förutsättningar, så som dess kulturmiljö, biologisk mångfald samt rekreation- och upplevelsevärden, ska tas upp i planbeskrivningar och nybyggnation bör stämma överens med omgivningen, dess landskap och historia.
- Ortens och platsers historia och landskap ska lyftas fram i grönstrukturen. Kulturmiljöer och platser med historiskt värde ska underhållas så att historiska samband framhävs och värdet bevaras.
- Områden med höga värden, ekologiskt, socialt och/eller kulturellt, ska skyddas och förvaltas så att värden bibehålls eller ökar.
- Områden med vattenkontakt av olika slag bör finnas och utvecklas, strandnära områden säkras och tillgängliggörs/hållas fortsatt tillgängliga för allmänheten. Här innefattas miljöer kring åar och bäckar, våtmarker (naturliga eller anlagda), som kan spegla variationen i det omgivande landskapet samt bidra med såväl biologiska som sociala värden.
- Kommunen ska uppmuntra till stadsnära odling, samt bidra med offentliga odlingar av t.ex. frukt och bär.
- A-klassade områden ska inte exploateras.
- Kommunen ska verka för att möjliggöra utveckling och skötsel av grönområden, även då resurser är knappa genom att t.ex. teckna avtal om skötsel med privata markägare, föreningar, m.m.
- Skogsbruk i tätortsangränsande, kommunalt ägd skog ska bedrivas genom naturnära skogsbruk eller annan skonsam metod, för att skogsbevuxen mark kontinuerligt ska finnas närmst tätorterna.

Ställningstaganden inom planering och byggande

- En åtgärdsplan, med budgetunderlag och tidsramar, ska tas fram utifrån denna plan och orternas områdesbeskrivningar. Detta ska göras av en arbetsgrupp som utses av kommunstyrelsen, med tjänstemän från kultur- och teknikförvaltningen, fritidsförvaltningen, kommunledningsförvaltningen, byggförvaltningen, miljöförvaltningen samt ansvarig för skolgårdar.
- De ekosystemtjänster som grönstruktur kan bidra med gällande resurshushållning och lokalklimat ska dras nytta av vid fysisk planering. Exempel kan vara träd som vindskydd för minskat uppvärmningsbehov, naturligt skydd mot sol och regn, temperaturutjämnande funktioner, dagvattenhantering m.m.
- Redan bebyggd miljö ska göras mer attraktiv, genom att behålla och/eller utveckla gröna strukturer i det offentliga rummet.
- Grönska bör integreras kring hårdgjorda ytor och i trafikmiljö, exempelvis vid parkeringar.

Ställningstaganden för sociala värden

- Tillgängligheten ska vara god. Grönområden, särskilt de mest värdefulla, ska i den mån det är möjligt vara tillgängliga för alla, oavsett ålder eller eventuella funktionsnedsättningar.
- Det ska vara nära till olika typer av allmänt tillgängliga grönområden för boende i alla olika bostadsområden. Särskilt viktigt är detta i områden med många barn och äldre, då de är mer begränsade till sin absoluta närmiljö.
- Kommunen ska ha gröna skolgårdar, med tillgång till skugga och varierade miljöer som inbjuder till lek och nyfikenhet.
- Kommunen ska verka för att grönstråk och parker ska upplevas som trygga och säkra, av alla oavsett kön, ålder och eventuella funktionsnedsättningar.¹
- Bullerskyddade områden i tätorter ska skapas och/eller bevaras.²
- Barns spontana lek ska uppmuntras och främjas, naturområden skötas så att t.ex. naturliga klätter- och lekplatser finns. Pulkabackar värnas.

Ställningstaganden för naturvärden

- Ängs- och betesmark ska skapas och/eller restaureras i tätorter.
- Friröjning av stora träd (t.ex. ekar) ska ske i miljöer där det är lämpligt.
- Kommunen ska föregå med gott exempel på egen mark genom att dels värna befintliga värden, dels återskapa eller nyskapa förutsättningar för biologisk mångfald.

Trädplan

Träd i stadsmiljön har många funktioner och kan göra stor nytta. De bidrar med skönhet och grönska, som verkar avstressande och är positivt för välbefinnandet. De binder koldioxid, fångar partiklar och stoft från trafik, bidrar med syre, ökar luftfuktigheten, jämnar ut temperaturen (ger svalka dagtid och värme nattetid), ger skugga under varma sommardagar och regnskydd under mulna dagar. Dessutom utgör de livsmiljöer för fåglar och andra smådjur och kan utgöra spridningskorridorer mellan större grönområden i och runt tätorterna. Ett träd kan många gånger ha som högst biologiskt värde som dött eller döende, men i stadsmiljöer måste flera värden vägas in och kompromisser göras. I många stadsmiljöer kan ett dött eller döende träd ses som en fara, då risk finns att hela trädet eller delar av det kan falla. Det blir därför nödvändigt att allt eftersom ta ner träd i tätorterna, och om dessa inte ersätts förloras stora värden på många plan.

¹ Parker och mörka vägar upplevs ofta som otrygga, särskilt av kvinnor. Därför är utformningen av stråk och gångvägar, med belysning och anpassad vegetation, viktig för trygghetskänslan. Se vidare avsnittet om parkmiljöer.

² Andra kriterier än för så kallade ”tysta områden” utanför tätort måste gälla. Upplevelsen av tystnad är i detta avseende viktigare än mätbara bullernivåer.

Denna plan är mycket kortfattad och kan utvecklas och bli mer utförlig. Texten här gäller träd i stads- och parkmiljö, arbetet med skötsel av skogsmark skiljs från det av parkmiljöer, även om skötseln av skog i och nära tätorten också måste ske med omsorg och stor eftertanke. En grund för Askersunds långsiktiga arbete kring träd i tätorterna kan dock förhoppningsvis slås fast här.

Under en tid har fler träd fällts i kommunens tätorter än vad som planterats på nytt. I stadsbilden har kommunen i dagsläget en nettoförlust av träd, och denna behöver kompenseras. Det är vanligt att policyn ”ett träd ner, två träd upp” förekommer när det gäller träd i tätorter. I Askersunds fall vore det önskvärt med en högre ambitionsnivå, åtminstone under ett antal år framöver tills trädbeståndet ligger på en önskvärd nivå. Minst borde varje fällt träd ersättas med tre nya, gärna med betydligt fler. Träd kan behöva ersättas dels där de tagits ner, men även kala ytor i andra delar av tätorterna kan vara i behov av nya trädplanteringar. Om varje fällt träd genererar ett flertal nyplanteringar kommer det snart finnas möjlighet till nya träd på nya platser.

Alla träd som planteras borde nödvändigtvis inte behöva vara dyra. Fler saker inverkar på kostnaden av en trädplantering, t.ex. träslag, ålder och storlek. Då ett befintligt träd fälls och måste ersättas behöver givetvis det nya trädet passa in i omgivningen, och gärna vara av rätt ordentlig storlek för att förhållandevis snabbt kunna fylla det gamla trädets funktion. Även vid nyanläggning av en allé är det en god idé att använda redan tillväxta träd för att snabbt få känsla och funktion av en allé. Med träd som redan är stora och motståndskraftiga nog slipper man en del problem med att nyplanterade träd dör eller utsätts för skadegörelse.

När ett träd ska ersättas eller nya träd planteras finns många aspekter att ta i beaktande. Hur är marken på platsen beskaffad? Vilka träd kan växa och trivas utifrån platsens förutsättningar? Vad ska trädet/träden ha för funktion? De kanske behöver tåla påfrestningar från klättrande barn, ge behaglig skugga, skärma av eller bara vara stort och dekorativt. Vilken karaktär har området i övrigt, och vilket intryck vill man att området ska ge? I skötta parkmiljöer med planteringar och få naturliga inslag kan ett dekorativt träd av en icke inhemsk art passa alldeles utmärkt, medan en skogsdunge på en allmän gräsyta i ett bostadsområde kanske passar bättre i björk. Då ett karaktäristiskt träd ska ersättas med ett nytt är det kanske givet att ersätta med samma art, men det kan finnas anledning att byta om det finns ett annat träslag som passar bättre och kan ge samma funktion.

I de tre orterna som behandlas i denna plan, liksom i kommunen i övrigt, finns karaktäristiska träd, med särskilt utseende eller kända egenskaper. Exempel på sådana är ”klätterträdet” i Askersunds Strandpark, den stora pilen med liggande stammar som roat Askersunds barn i många, många år. I Strandparken finns också en hängask med säreget utseende. I Åsbro finns Galgtallen, som även är naturminnesmärkt, och Åmmeberg har bl.a. döda ekar ståendes mellan Casinoparken och hamnens industriområde samt den stora ”julgranen” i Casinoparken. Ett karaktäristiskt träd t.ex. kan ha udda form eller funktion, bära spår av historisk användning, vara anmärkningsvärt stort eller återkommande användas till något särskilt.



Bild 4 Det välkända "klätterträdet" i Strandparken är ett besöksmål i sig självt.

Träd kan i vissa fall berätta om en plats historia, och med kunskap om träd och deras funktion i det äldre jordbrukslandskapet kan man med hjälp av träd också återskapa kulturella värden och spegla ett historiskt landskap. Träd som vittnar om historisk maranvändning och därmed är värda att bevara och lyfta fram kan vara hamlade träd, stora fristående ekar, andra stora ensamstående träd med utbredd krona, alléer och gamla fruktträd. Genom att t.ex. hamla träd och informera om denna tradition sprids historisk kunskap om hur det forna jordbrukslandskapet såg ut. Idag finns platser och naturreservat där detta görs, men för att nå av den informationen krävs att man först är intresserad nog att bege sig ut till dessa platser. Att lyfta in denna typ av historia och kultur i tätorten gör att den kommer närmare och kan nå fler.

Blommande träd i tätorter kan ge många värden, och lyser upp stadsmiljön på ett alldeles särskilt vis om våren. Runt om i kommunen finns jordbruksmark och har så gjort under lång tid. Det är troligt att det på gårdar och torp förr funnits en mängd fruktträd, och att traktens träd blommat på våren och försommaren. Att plantera fler fruktträd, t.ex. körsbär, äpple, plommon och andra traditionella arter i tätorterna skulle bidra till mycket vackra omgivningar under våren och ge allmän frukt om hösten, samtidigt som traktens historia speglas.

Ställningstaganden gällande träd i tätorterna³

- Fällda träd i tätortsmiljö ska ersättas med nya träd. För att återställa trädbeståndet ska varje fällt träd ersättas med ett flertal nya träd under de kommande åren, tills beståndet uppnått en tillfredsställande nivå.
- För att hålla trädbeståndet på en konstant nivå (då tillfredsställande antal träd uppnåtts) måste principen ”ett träd ner, två träd upp” följas.
- Alla skogsåtgärder på kommunens mark föregås av samråd med miljöförvaltningen (kommunekolog). I närheten av tomter, vägar, GC-vägar och markerade stigar är säkerhet högsta prioritet. För övrig skogsmark är naturvård högsta prioritet och skötseln syftar till att gynna naturvärden och rörligt friluftsliv. För träd som bedöms vara en risk utreds möjlighet till beskärning innan man beslutar sig för fällning.
- Vid nedtagning av träd prioriteras riskträd som kan utgöra fara. Denna bedömning görs av personal på gata/park.
- Nedtagning av träd p.g.a. klagomål om t.ex. skymd sikt eller störning för antenner/paraboler prioriteras inte.
- Livskraftiga träd med betydelse i stadsbilden ska värnas.
- Karaktäristiska träd bör vid fällning ersättas av ett träd som på sikt kan ”ta över” efter dem. Ett antal nyplanterade träd bör också skötas så att de blir karaktäristiska, som egna landmärken och sevärdheter i sig.
- Planteringar av trädgrupper på kala ytor eftersträvas.
- En utförlig trädplan, inkluderande en trädinventering, ska göras och en budget för detta fastställas. I planen kan även olika typer av skogsmiljöer i stadsmiljön klassas och riktlinjer för dessa fastställas.

Cykelleder i kommunen

Runt om i kommunen finns ett nät av cykelleder, som är en del av det större nätverket Bergslagen Cykling. Det finns leder för landsvägscyklning (roadbike), friluftscyklning (leisure) och mountainbike i olika svårighetsgrader. Alla MTB-leder är skyltade, medan leisure- och roadbikelederna finns på karta och GPS.

Lederna är inte inventerade och beskrivna i den här planen, men är värda att nämnas och bör tas hänsyn till vid framtida planering och exploatering.

Mer information finns på Bergslagen Cyklings hemsida (<http://regionorebro.se/bergslagencycling/bergslagencycling>).

I bilaga 5 visas tre översiktliga kartor över cykelledernas sträckning i kommunen.

³ Avser träd i stads/parkmiljö, inte i skogsmiljöer, förutom i de fall det tydligt framgår.

Inventering och bedömning

Samtliga inventerade områden finns beskrivna och har fått en klassning. De ligger samlade i ett dokument för respektive ort. Hur omfattande beskrivning ett område fått beror delvis på området karaktär och bedömda värde. Ett varierat område med hög besöksfrekvens beskrivs generellt mer ingående än ett skogsområde med ensidig bruksskog. För varje område finns en allmän beskrivning, eventuella hot och risker mot områdena har nämnts. De tre värdeaspekterna (sociala, kulturella och ekologiska värden) tas upp och det är också dessa värdeaspekter som ligger till grund för klassningen. Slutligen har utvecklings- och skötsel förslag angetts.

På följande sidor beskrivs orterna och dess värdefulla områden översiktligt, medan de fullständiga områdesbeskrivningarna finns samlade i separata dokument.

Områdesklassningarna har gjorts utifrån följande kriterier:

Klass Unikt – Unika värden: För kommunen unika områden med sociala, kulturella eller ekologiska värden som har få motsvarigheter någon annanstans.

Klass A – Mycket höga värden: Mycket värdefullt område för hela orten ur minst ett av de tre perspektiven socialt, kulturellt eller ekologiskt.

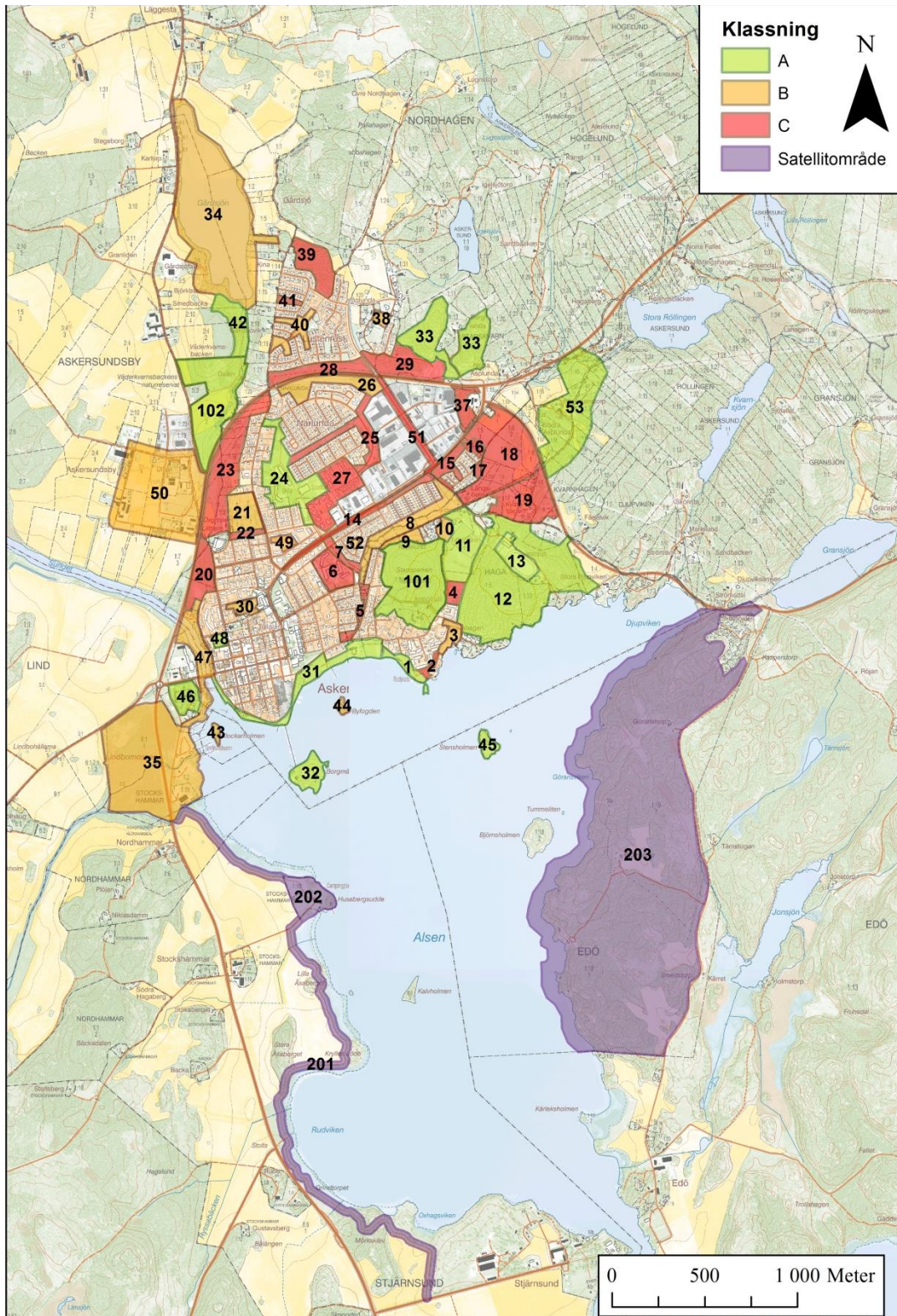
Klass B – Höga värden: Värdefullt område för den närmaste omgivningen ur minst ett av de tre perspektiven socialt, kulturellt eller ekologiskt.

Klass C – Annan grön mark som inte uppfyller kriterierna i de tre högre klasserna. I denna klass återfinns parker och övriga grönområden som kan vara värdefulla men där ställningstaganden överläts till framtida planarbete.

Askersund

Områdesklassningar, övergripande

Här visas klassningen som gjorts, av samtliga inventerade områden i Askersund. För bedömningsgrunder, se avsnittet om "inventering och bedömning". För detaljerade områdesbeskrivningar, se dokument "Områdesbeskrivningar Askersund".



Allmän beskrivning

Askersunds stad omges av vatten, höglänta och skogiga områden samt låglänta odlingsmarker.

Ett låglänt odlingsstråk sträcker sig längs Alsens västra strand söder om staden, breder ut sig väster om och fortsätter norrut runt Gårdsjön och Anten. Under 1800- och 1900-talen var större delen av det som idag utgör Askersunds stad odlad eller betad mark, även skogen på de bergiga områdena var troligen betad.

Nordväst om Askersund gränsar det låglänta odlingslandskapet till ett kuperat skogslandskap, som sträcker sig söderut med avbrott av en smal odlingsremsa längs med Dohnaforsån.

Öster om Askersund är terrängen bergig, särskilt längs Alsens östra strand sydöst om staden och mot Åmmeberg präglas landskapet av berg och skog.

Förutom att Askersund är beläget längs Alsens norra strand finns en mängd sjöar av olika storlek och i olika landskapstyper runt staden. Omgivning kring Askersund präglas därmed inte endast av norra Vätterns skärgård, utan även av skogstjärnar och sjöar i odlingslandskapet, av åar genom kulturmark, bäckar och kärr.

För att bidra till stadens identitet bör det omkringliggande landskapet speglas även i stadens grönområden, vilket till viss del stämmer redan idag. Bergiga områden har byggts in i staden, och på vissa håll, så som i stadsparken, tillåtits behålla sin naturliga karaktär. Vattenkontakten finns på flera håll i staden, möjligen kunde vattendrag lyftas fram mer. Kulturmiljön och odlingslandskapet är det som kommit på skam i stadens framväxt. Tidigare odlad eller betad mark har i stor grad antingen bebyggts eller omvandlats till sterila gräsytor utan kulturellt, historiskt eller ekologiskt värde, alternativt fått växa igen till oskött och snårig skogsmark. Exempel på detta är t.ex. gräsytor runt IP, mark längs RV 50 och gräsplaner/gräsremсор i bostadsområden och längs vägar. Naturligtvis behövs gräs- och parkytor för rekreation och spontanidrott, men det kulturhistoriska arvet i och runt Askersund skulle kunna lyftas för att ge en helhetsbild av stadens historia och omgivande landskap. Även vattenkontakt utöver Alsens strand är något som kan efterlysas, t.ex. anlagda dammar, att låta Lundybäcken som sträcker sig genom stadens östra delar få en mer framträdande plats. Detsamma gäller kraftkärrsbäcken, även om den har ett sämre läge och ändå är uppmärksammas där den sträcker sig längs med väderkvarnsbacken.

I Askersunds tätort finns tre grönområden som redan sedan tidigt 1900-tal varit anlagda och planerade parker. Dels västra delen strandparken, dels längs med Lundbybäcken och gamla banvallen, då järnvägen var dragen genom staden, samt Torgparken intill torget.

Övrig grön mark är till störst del tidigare åkermark, men det finns även sådant som var skogsmark fram till dess staden expanderade. Kuperade områden har av naturliga orsaker sparats som naturmark i högre utsträckning än plan mark, och detta märks som nämnt i Stadsparken, men även området kring Norra Bergen.

Övergripande möjligheter för Askersund

- Utveckla och bind samman grönstråk
- Utveckla stadsnära odling, både privat och offentligt
- Hålla valda områden som betesmark

Under samrådet i Askersund framkom inte så många ”favoritområden”, utan fokus låg i stället mycket på utvecklingsområden med potential att bli populära. Dock lyftes område 32,

Borgmästarholmen, upp som ett uppskattat område. Från förskolors håll har område 102, Väderkvarnsbacken, område 33, 38 och 31, Stadsparken, lyfts fram som viktiga områden. Gällande dessa områden föreslås förbättringar bl.a. genom att plantera olika trädslag på Borgmästarholmen och rusta upp grillplatsen samt utöka antalet sittplatser (t.ex. genom utlagda stockar) vid Väderkvarnsbacken.

Nya områden som föreslogs var gamla kyrkogården, en utökning längs stranden i Djupviken, Banvallen på östra sidan om Åmmebergsvägen, stranden längs Sundsgatan samt hotellet, området kring Landskyrkan, området söder om Ladskyrkan, Askersundsby, skog i anslutning till ny bebyggelse i Lustenrust/Gustavslund samt Floraparken.

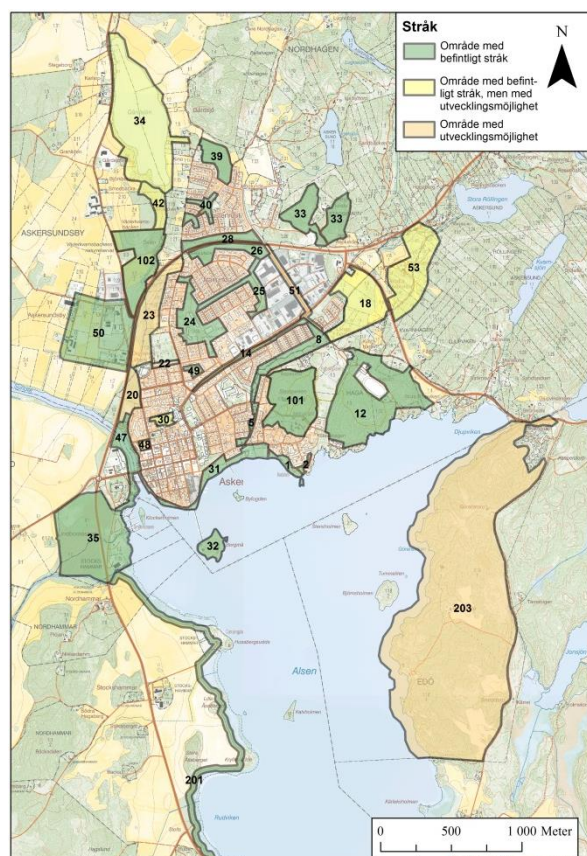
Allmänna förslag som inkom:

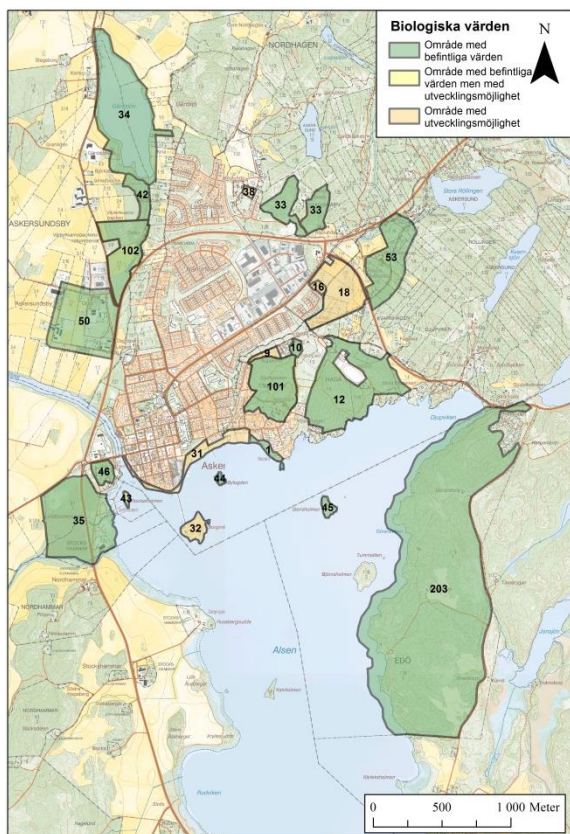
- Anläggande av våtmark i område 18
- Binda ihop stråk till sammanhållna promenad/motionsspår
 - T.ex. anlägga gångstråk i 23 och 20, binda ihop dem med hamnen och strandpromenaden via Sundsgatan. I norr kanske denna kunde förbindas med gångbron över riksväg 50, så att man enkelt kan ta sig vidare till Lustenrust. Hagabadet vidare upp till område 12 borde bindas ihop. Härifrån skulle slingan kunna byggas ihop med cykelvägen vidare mot Edö.
 - Gång och cykelväg parallellt med bilvägen mellan genomfartsleden och Lustenrust, borde anläggas, så man får en naturlig och säker sammanbindning av Lustenområdet och IP/Stadsparken.
 - Dessa två förslag tillsammans skulle kunna ge en sammanhållen och mestadels grön slinga runt hela staden.
- Stadsnära odling, t.ex. med utvecklad verksamhet i koloniområdet Oxgropen (i område 23), frukt- bär- och grönsaksodling i Floraparken, samt nya framtida koloniområden.
- En hundbadplats önskas. Den gamla badplatsen i södra änden av Gårdsjön har föreslagits.

Översikt värden och åtgärdsförslag, Askersund

Stråk, stigar och vägar

I följande områden finns det stråk som bör skötas, alternativt föreslås att nya stigar eller vägar anläggs. Det kan vara allt från en stig som bör hållas röjd till förslag att anlägga ny GC-väg. Läs mer i respektive områdesbeskrivning, samt avsnittet om ”utveckling av stråk i Askersund”.





I följande områden finns befintliga stigar eller vägar: 1, 2, 5, 8, 12, 14, 18, 24, 25, 26, 28, 30, 31, 32, 33, 34, 35, 39, 40, 42, 47, 49, 50, 53, 101, 102 och 201.

I följande områden föreslås nya eller utveckling av befintliga stigar, stråk och vägar: 18, 20, 22, 23, 30, 34, 42, 48, 51, 53 och 203.

Naturvärden och biologisk mångfald

I följande områden bedöms naturmiljön särskilt värdefull, eller på sikt ha möjlighet att utveckla höga naturvärden. Läs i respektive områdesbeskrivning vilka delområden som berörs, samt vilka åtgärder som föreslås.

I följande områden finns höga naturvärden redan i dagsläget: 1, 10, 12, 33, 34, 35, 42, 44, 45, 46, 50, 53, 101, 102 och 203.

I följande områden kan naturvärden, med rätt åtgärder, bli högre på sikt: 9, 16, 18, 31, 32, 38 och 43

Parkskötsel

Följande områden bedöms vara parkmiljö, eller föreslås göras mer parklika i sin utformning. Se områdesbeskrivningarna för ytterligare information. **Visas ej på egen karta.**

Följande områden ses som parkmiljö idag: 2, 21, 31, 32, 40 och 49

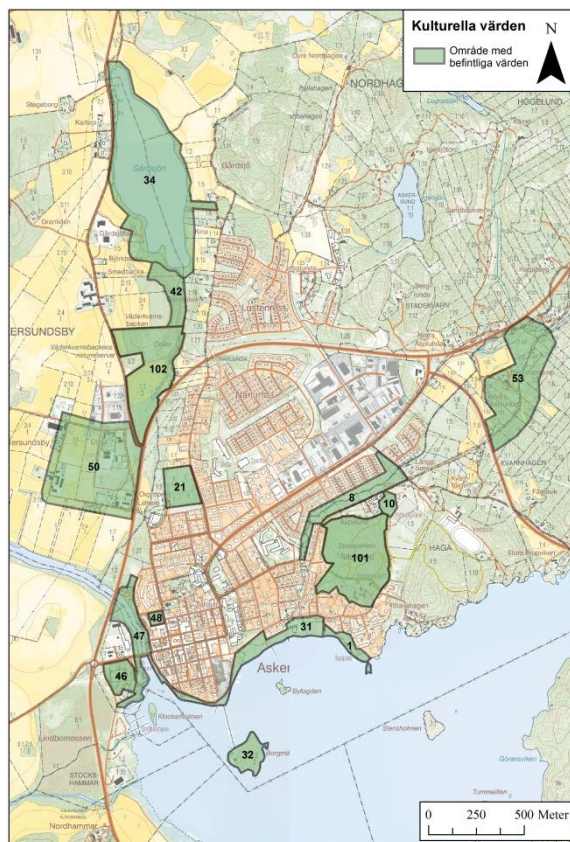
Följande områden föreslås utformas mer likt parkmiljö: 5, 6, 7, 8, 30 och 51

Trädplantering

I följande områden föreslås nyplantering av träd och/eller buskar: 28, 31, 32 och 40. **Visas ej på egen karta.**

Kulturella värden

I följande områden bedöms ett kulturellt värde finnas, som bör bevaras och värnas: 1, 8, 10, 21, 31, 32, 34, 42, 46, 47, 48, 50, 53, 101 och 102





Traditionell skötsel - Odling, bete, slätter

I följande områden förekommer eller finns förslag på odling, bete eller annan traditionell skötsel, så som slätter med bortförsel av organiskt material: 1, 3, 4, 8, 18, 20, 23, 28, 49 och 50. Se respektive områdes beskrivning för utförligare beskrivningar och förslag.

Skogsskötsel

I följande områden finns skogsmark, för vilken särskild skötsel föreslås om skogsbruk ska bedrivas: 3, 10, 15, 16, 17, 19, 20, 29, 30, 32, 34, 39, 53 och 203. **Visas ej på egen karta.**

Vattenkontakt

I dessa områden förekommer vatten, som är mer eller mindre tillgängligt och märkbart för besökare.

I följande områden är vattenkontakten god: 31, 32, 34, 42, 43, 44, 45, 47 och 102

I följande områden kan, med rätt åtgärder, vattenkontakt skapas eller förbättras: 20, 23 och 31. **Visas ej på egen karta.**

Lek, rekreation och andra sociala värden

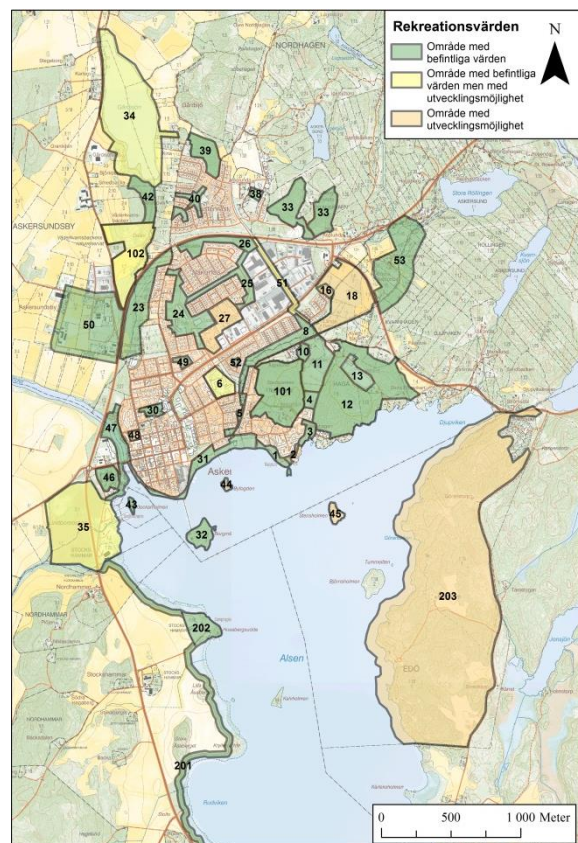
Följande områden bedöms ha höga sociala värden och vara särskilt viktiga för lek, motion och rekreation. Läs mer i respektive områdes beskrivning.

Följande områden bedöms idag vara värdefulla ur ett socialt perspektiv: 1, 2, 3, 4, 5, 6, 8, 10, 11, 12, 13, 23, 24, 25, 26, 30, 31, 32, 33, 34, 35, 38, 39, 40, 42, 43, 46, 47, 49, 50, 51, 52, 53, 101, 102, 201 och 202.

Följande områdets sociala värden bedöms kunna öka med rätt åtgärder: 6, 18, 27, 34, 35, 44, 45, 48, 51, 102 och 203.

Utveckling av stråk i Askersund

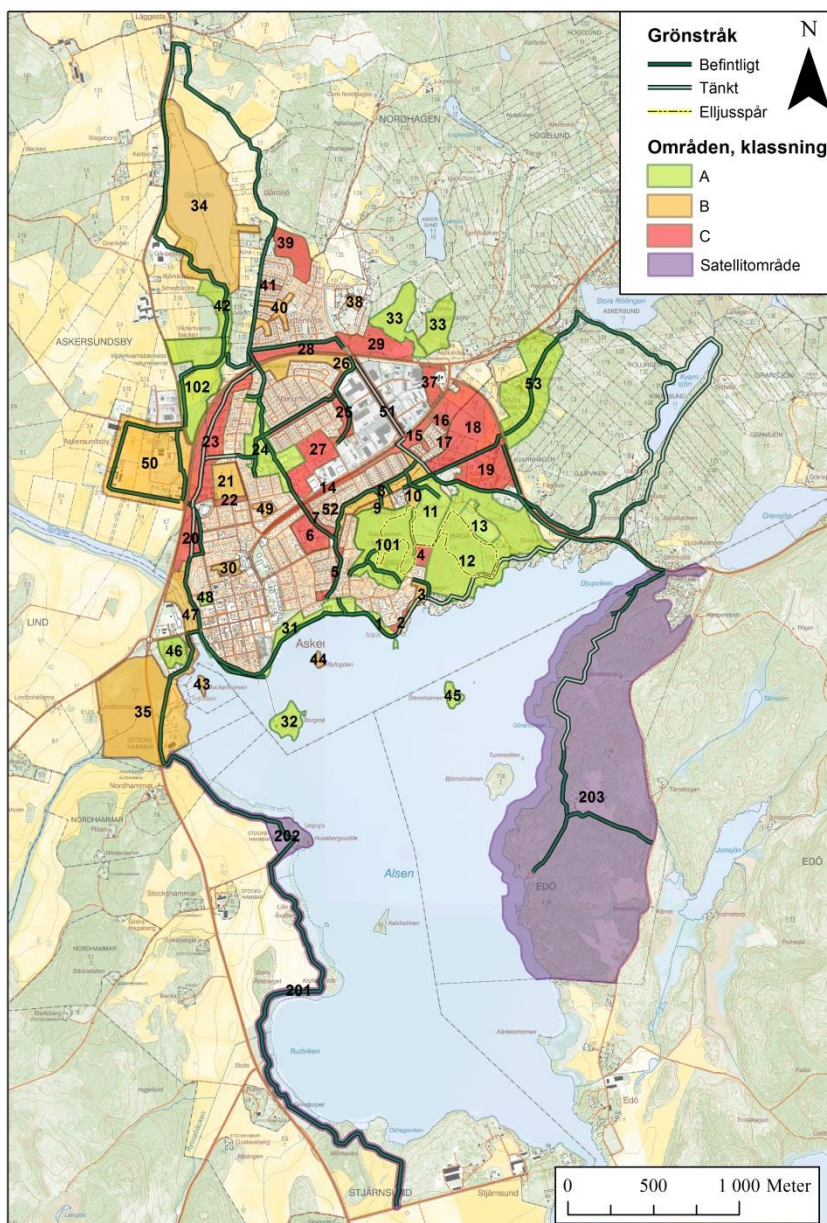
För att åstadkomma ett sammanhållet nät av grönstråk och binda samman olika promenadlingor och GC-vägar föreslås nya sträckningar av stigar, leder och GC-vägar. En del av dessa föreslås genom behandlade grönområden, andra helt eller delvis utanför



inventeringens gränser. Mest omfattande är dessa förslag i Askersund, men även i Åsbro och Åmmeberg föreslås en del översiktliga förändringar.

I Askersund föreslås en sträcka i väst, för att binda samman hamnområdet med Närlunda genom ett grönområde i stället för via bilvägar så som det ser ut i dag. Även en GC-väg längs Lustenrustvägen föreslås, för att på ett naturligt sätt få en säker förbindelse mellan Lustenrust och IP-området. Detta område är inte per automatik ett grönområde, men byggs en GC-väg bör planteringar och träd planteras längs denna för att mildra det bistra intrycket av det omgivande industriområdet.

I östra Askersund föreslås en led mer eller mindre längs Alsens strand för att binda samman Strandparken med elljusspår och i förlängningen även med GC-vägen mot Edö längs Åmmebergsvägen.



Kartan visar ett urval av befintliga och tänkbara stråk.

I Edöområdet finns redan några befintliga stigar och vägar, men för att öka områdets attraktionskraft och rekreativvärde borde dessa bindas samman med nya stigar och leder. Det på kartan utmarkerade tänkta stråket är inte undersökt utan är endast ritat på kartan för att illustrera att en led i området behövs. Stråkets sträckning behöver undersökas noga för att hamna rätt i terrängen och leda förbi intressanta platser, och kommer troligen skilja sig markant från det utritade stråket.

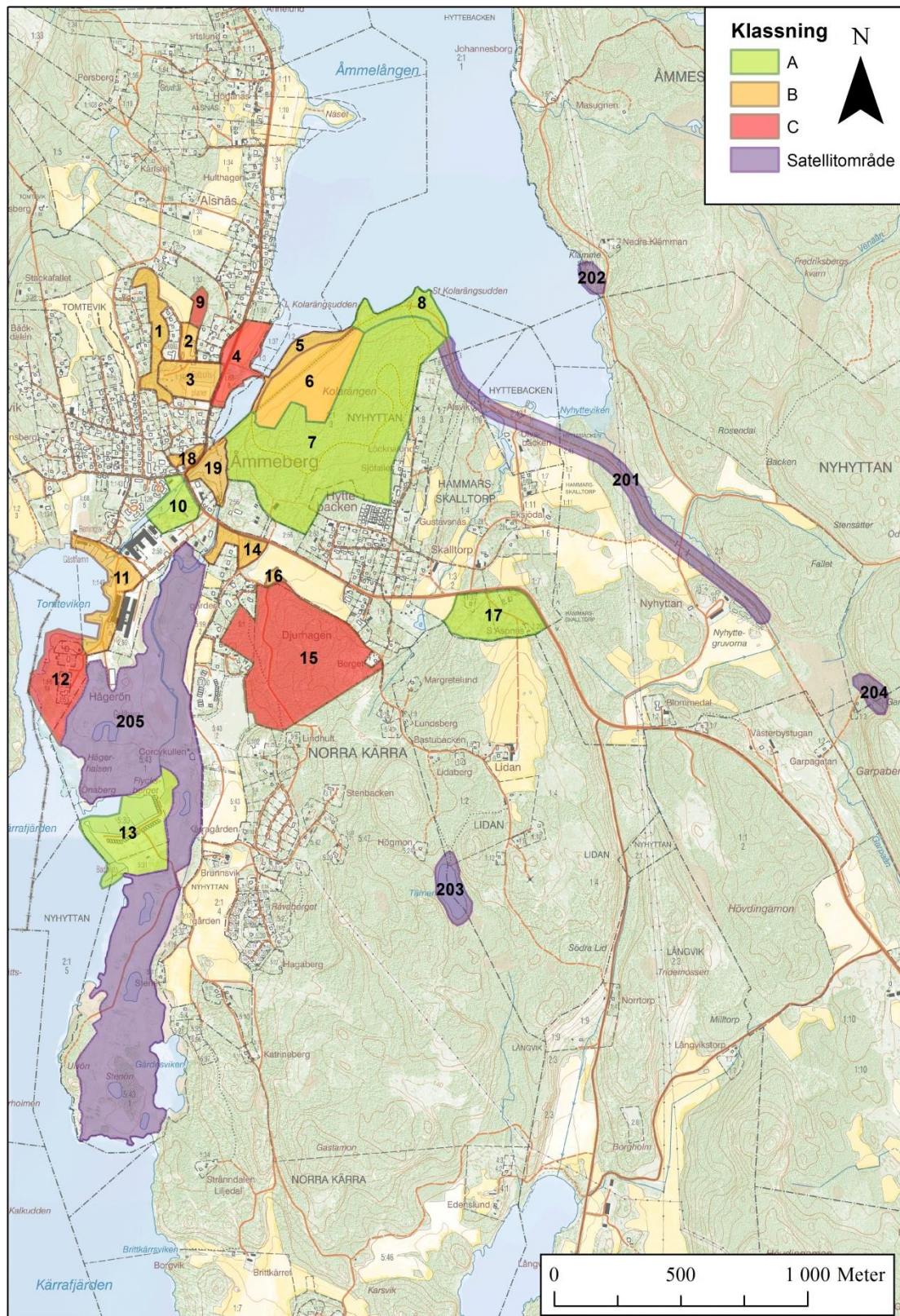
En längre led föreslås även som en förlängning på gamla banvallen. Området är inte inventerat utanför själva banvallen närmst Askersund, men enligt kartmaterial borde större delen av den föreslagna rundan kunna läggas på redan befintliga stigar.

Vid anläggande av stigar och leder i naturmiljö bör orienteringsklubbar i trakten erbjudas delaktighet i planering och utförande.

Åmmeberg

Områdesklassningar, övergripande

Här visas klassningen som gjorts, av samtliga inventerade områden i Åmmeberg. För bedömningsgrunder, se avsnittet om "inventering och bedömning". För detaljerade områdesbeskrivningar, se dokument "Områdesbeskrivningar Åmmeberg".



Allmän beskrivning

Åmmeberg gränsar till vatten i både nordöst och sydväst, och delas i mitten av en damm och kanal, från Åmmelången i norr och Vättern i syd. Just kring orten är landskapet relativt flackt, men orten omges av bergig terräng väster- och söderut. I norr är terrängen kuperad, men inte lika dramatiskt som i väst, syd och till viss del även längs Åmmelångens östra strand.

Söder om Åmmeberg är landskapet omväxlande, med bergknallar och insprängda odlingsområden, samt Vätterns vikar som bryter av landskapet.

Längs norra halvan av Åmmelångens stränder förekommer odlad mark fläckvis, men kuperad skogsmark dominerar annars landskapet norr om Åmmeberg.

Liksom i större delen av kommunen finns mycket vatten i landskapet kring Åmmeberg, dels norra Vätterns skärgårdslandskap med äar, vikar, uddar och klippor, men även Åmmelången, mindre skogstjärnar, åar, bäckar och kärr.

Spritt i markerna runt Åmmeberg finns en mängd gamla gruvor, som speglar ortens historia och tillkomst.

I orten representeras det omgivande landskapet väl. Vattenkontakten är mycket god och av olika karaktär, med tillgång till Åmmelångens stränder, Vätterns skärgård, en å och kanalmiljön genom orten samt dammen som ger ett visst intryck av en skogstjärn. Både tidigare betad, lövdominerad skog samt fattigare tallskog finns representerad i orten, liksom ekskog och en lövbrant. Spritt i orten finns både odlad och betad mark.

Något som behöver utvecklas gällande Åmmebergs grönstruktur är tillgängligheten. Idag finns vackra områden, men de är bristfälligt sammankopplade och framkomligheten via gång och cykel genom orten känns bitvis osäker och lockar inte. Detta gäller främst övergången mellan norra och södra delen av Åmmeberg, längs Zinkgruvevägen och vid bron över kanalen, samt mellan Lokstallet/Casinoparken och hamnområdet.

Övergripande förbättringsmöjligheter för Åmmeberg

- Friställa och röja fram stora träd, särskilt de för orten typiska ekarna
- Uppföra skyltning med information om historia, kultur, natur och byggnader
- Sammanbinda intressanta platser med grönstråk

Samrådsredogörelse

I Åmmeberg är de mest uppskattade områdena 5-8 (elljusspåret på Kolarängen) samt område 10, Casinoparken. Bättre tillgänglighet kring båda områdena önskas, med upprustad parkering vid elljusspåren och säkrare promenadväg till Casinoparken. I parken önskas också fler anordningar som lockar till aktivitet.

Nya områden som föreslogs var banvallen hela vägen till Zinkgruvan, Dammkärret i centrala Åmmeberg, en tarn sydöst om tätorten samt en utsiktsplats öster om Åmmelången.

Övriga förslag som togs upp var:

- Allmän sammanfattning om Åmmeberg, dess biologiska, och kulturella värden och historia
- Informationsskyltar om kulturminnen vore önskvärt att sätta upp

- Bind ihop intressanta platser och sätt upp skyltar
- Röja fram ekar, som idag står dolda i skog eller av björkridåer längs vägen.
- Lyft fram byggdens vackra och unika byggnader

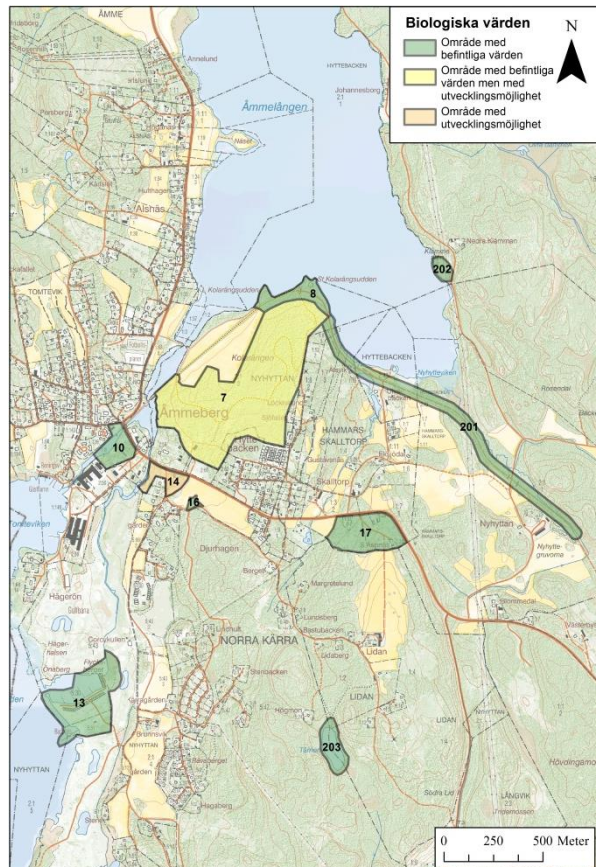
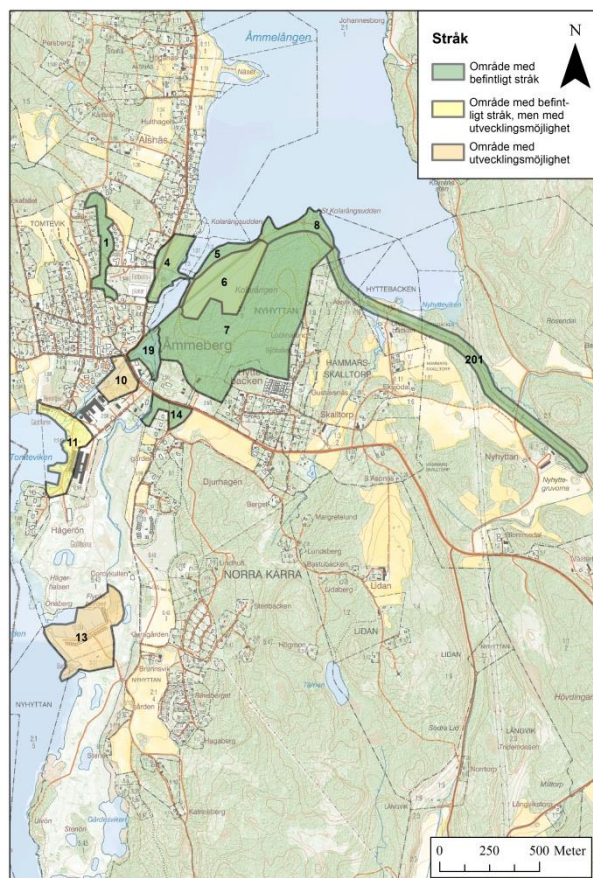
Översikt värden och åtgärdsförslag, Åmmeberg

Stråk, stigar och vägar

I följande områden finns det stråk som bör skötas, alternativt föreslås att nya stigar eller vägar anläggs. Det kan vara allt från en stig som bör hållas röjd till förslag att anlägga ny GC-väg. Läs mer i respektive områdesbeskrivning samt avsnittet om ”utveckling av stråk i Åmmeberg”.

I följande områden finns befintliga stigar eller vägar: 1, 4, 5, 6, 7, 8, 11, 14, 19 och 201.

I följande områden föreslås nya eller utveckling av befintliga stigar, stråk och vägar: 10, 11 och 13.



Naturvärden och biologisk mångfald

I följande områden bedöms naturmiljön särskilt värdefull, eller på sikt ha möjlighet att utveckla höga naturvärden. Läs i respektive områdesbeskrivning vilka delområden som berörs, samt vilka åtgärder som föreslås.

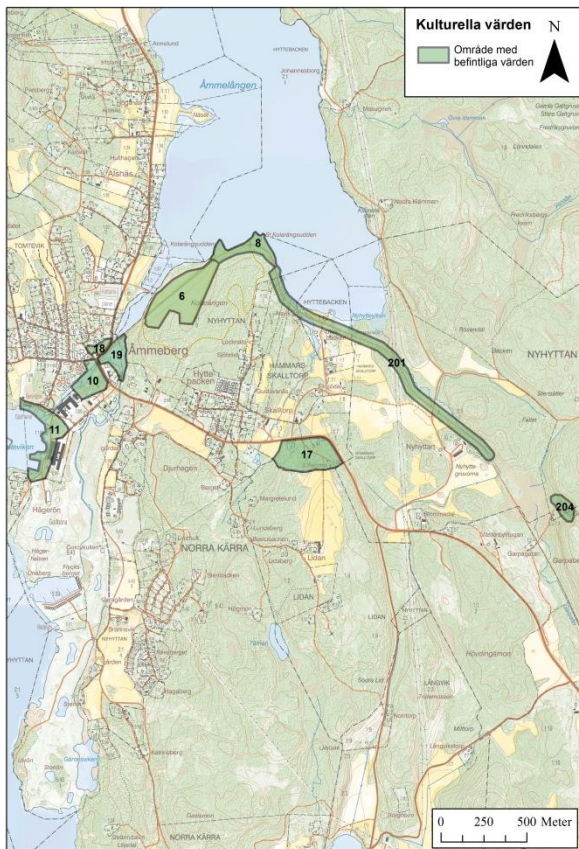
I följande områden finns höga naturvärden redan i dagsläget: 7, 8, 10, 13, 16, 17, 201, 202 och 203

I följande områden kan naturvärden, med rätt åtgärder, bli högre på sikt: 7 och 14.

Parkskötsel

Följande områden bedöms vara parkmiljö, eller föreslås göras mer parklika i sin utformning. Se områdesbeskrivningarna för ytterligare information.

Följande områden ses som parkmiljö idag: 10 och 18. **Visas ej på egen karta.**



Trädplantering

I följande områden föreslås nyplantering av träd och/eller buskar: 2, 4, 6, 11 och 13. **Visas ej på egen karta.**

Kulturella värden

I följande områden bedöms ett kulturellt värde finnas, som bör bevaras och värnas: 6, 8, 10, 11, 17, 18, 19, 201 och 204.

Traditionell skötsel - Odling, bete, slåtter

I följande områden förekommer eller finns förslag på odling, bete eller annan traditionell skötsel, så som slåtter med bortförel av organiskt material: 7 och 17. Se respektive områdes beskrivning för utförligare beskrivningar och förslag. **Visas ej på egen karta.**

Skogsskötsel

I följande områden finns skogsmark, för vilken särskild skötsel föreslås om skogsbruk ska bedrivas: 7 och 8. **Visas ej på egen karta.**

Vattenkontakt

I dessa områden förekommer vatten, som är mer eller mindre tillgängligt och märkbart för besökare.

I följande områden är vattenkontakten god: 5, 8, 10, 11, 13, 14, 203 och 205.

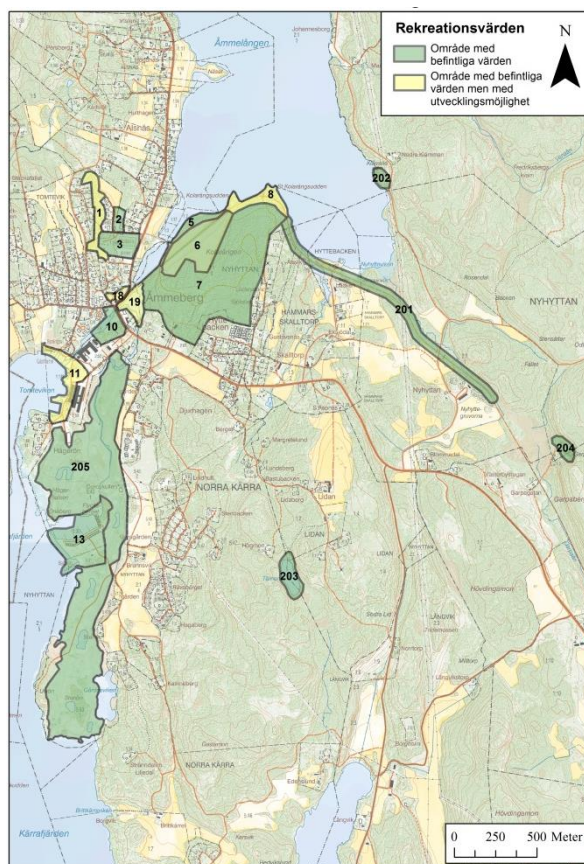
I följande områden kan, med rätt åtgärder, vattenkontakt skapas eller förbättras: 4 och 10. **Visas ej på egen karta.**

Lek, rekreation och andra sociala värden

Följande områden bedöms ha höga sociala värden och vara särskilt viktiga för lek, motion och rekreation. Läs mer i respektive områdes beskrivning.

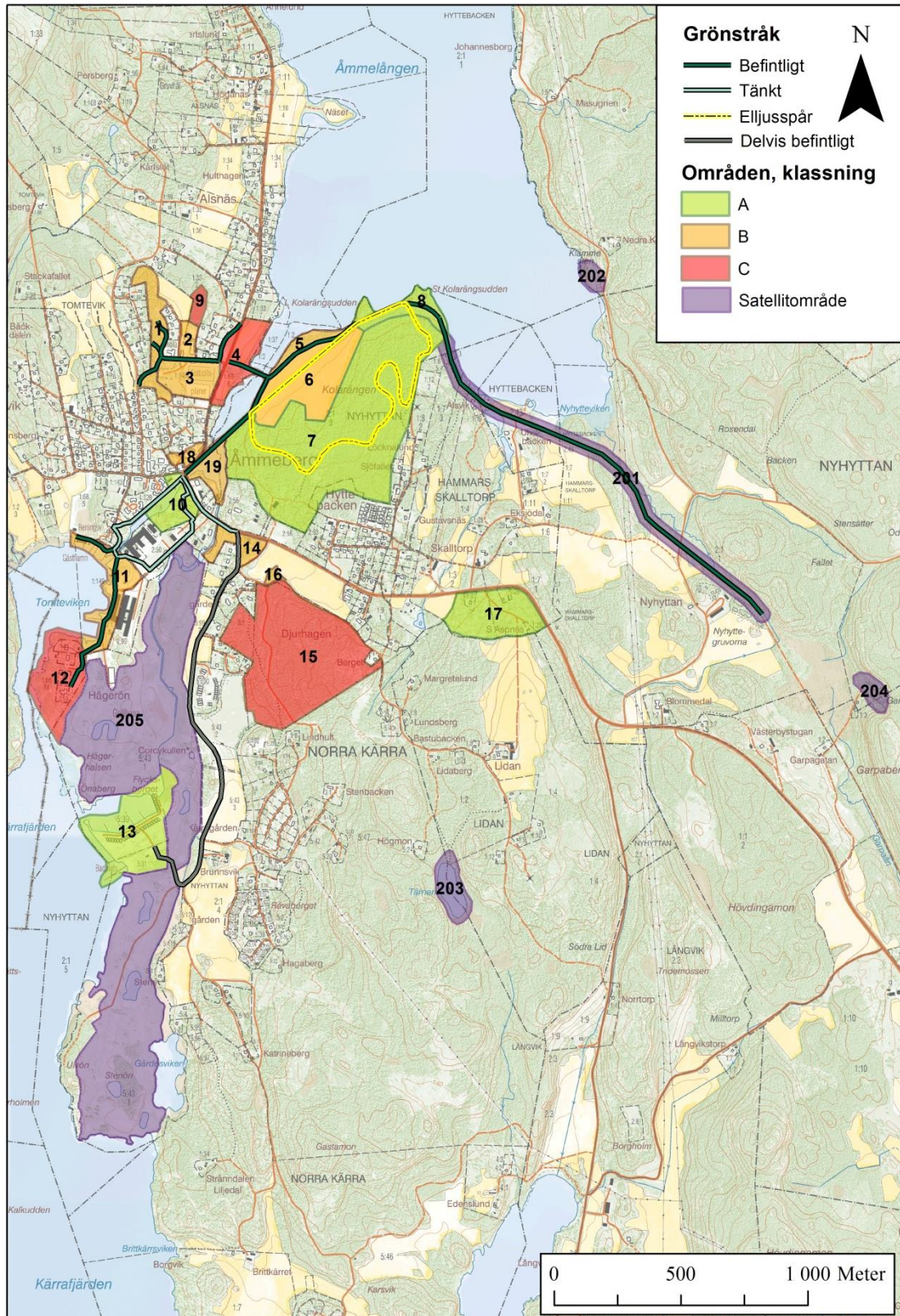
Följande områden bedöms idag vara värdefulla ur ett socialt perspektiv: 1, 2, 3, 5, 6, 7, 8, 10, 11, 13, 18, 19, 201, 202, 203, 204 och 205.

Följande områdens sociala värden bedöms kunna öka med rätt åtgärder: 1, 8, 11, 18 och 19.



Utveckling av stråk i Åmmeberg

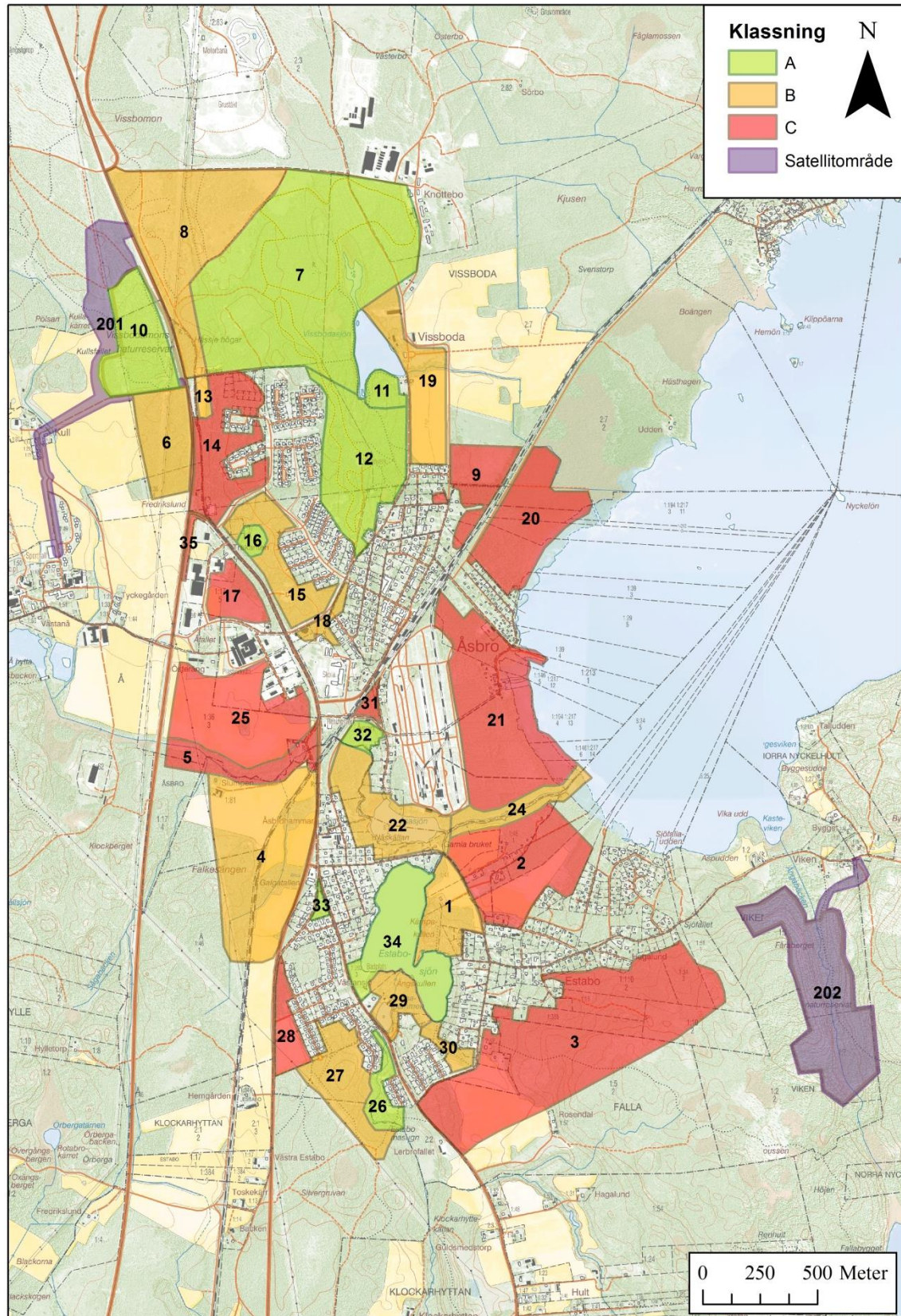
I Åmmeberg är främst övergången vid kanalen en svaghet. Längs åtminstone en del av Zinkgruvevägen borde GC-väg finnas, för att binda ihop norra och södra delen av Åmmeberg samt möjliggöra säker övergång vid kanalen. Dessutom föreslås tydliga gång- och cykelmöjligheter mellan hamnområdet och Casinoparken/Lokstallet, samt sammanhängande GC-möjligheter hela vägen från samhället ut till badplatsen. Kartan visar ett urval befintliga och tänkbara stråk.



Åsbro

Områdesklassningar, övergripande

Här visas klassningen som gjorts, av samtliga inventerade områden i Åsmeberg. För bedömningsgrunder, se avsnittet om "inventering och bedömning". För detaljerade områdesbeskrivningar, se dokument "Områdesbeskrivningar Åsbro".



Allmän beskrivning

Åsbro ligger i övergången mellan ett kuperat/bergigt landskap i söder och ett flackt landskap i norr, mitt i ett randdelta med isälvsavlagringar efter istiden. Detta ger ett landskap med karaktäristiska åsar och åsgravar samt sandfält.

Även i det bergiga landskapet söder om orten finns ett flackare stråk, och odlingsmark är fläckvis spritt mellan höjderna både söder och väster om orten. Det flacka landskapet norr om Åsbro domineras av skogsmark, främst tallskog.

Sydöst/öst om orten sträcker sig Tisareförkastningen, och Tisarens södra strand är bergig med branter och stora höjdskillnader. Det finns också en djup sprickdal.

Väster om Åsbro är landskapet kuperat och ömsom skogsbeklätt, ömsom uppodlat.

Sjöar, vattendrag och mossar är vanliga inslag i landskapet kring Åsbro. Orten ligger intill Tisaren i öst, och i väst/sydväst finns ett sjösystem med Bladsjön, Tibon, Skiren och Fågelsjön. Även i eller i direkt anslutning till själva Åsbro finns Estabosjön, Åsasjön och Vissbodasjön. I skogsmarken runt Åsbro finns våtmarker och tjärnar, och vattendrag rinner både genom och omkring orten. Särskilt gott om mossar finns det nordöst om Åsbro, norr om Tisarens strand.

I norr bryts det flacka landskapet åter av, utav en bergsrygg, för att sedan efter bergskammen åter bli flackt. Här är marken till stor del uppodlat, och kan sägas vara en del av ”Närkeslätten”.

Runt Åsbro finns gott om gamla torplämningar och kolbottnar, som vittnar om traktens historia. Här finns spår efter jord- och skogsbruk, snarare än gruvnäring som är fallet i Åmmeberg. Trots de två orternas relativa närhet har deras förutsättningar skilt sig under historien.

Även i Åsbro efterlyses bättre gång- och cykelmöjligheter. Många av stråken som används idag, särskilt i södra delen av Åsbro, är biltrafikerade vägar utan separat GC-del. T.ex. längs Västansjövägen är miljön till stor del lummig och vacker, vilket uppskattas bl.a. av hundrastare och motionärer. Dessutom leder den till Åsbros populära badplats. Längs denna väg skulle en GC-väg göra stor nytta och öka både säkerhet och tillgänglighet mycket.

Åsbro är den enda av de tre orterna som till synes saknar någon mer eller mindre anlagd park. Nyligen har ”Åsbro park” invigts, och det finns ett förslag sedan 2009 på en park längs Åsbro å (se bilaga 3, ”förslag till Ny park i Åsbro”). Båda dessa är snarare ett tillgängliggörande av naturmiljö än parkanläggningar. Det närmsta skött parkområde som finns i dagsläget är minigolfområdet vid Galgtallen samt badplatsen vid Estabosjön. Var en ny ”traditionell” park med möjlighet till möten, rekreation och aktiviteter skulle kunna anläggas är inte utrett, men kanske öppnar sig nya möjligheter i framtiden om järnvägens sträckning ändras.

Övergripande möjligheter för Åsbro

- Utöka GC-möjligheter och utveckla sammanbindande grönstråk
- Tillgängliggöra Tisarens strand
- Anlägga parkmiljö

Samrådsredogörelse

De mest uppskattade områdena är 1 (Etsabosjöns östra strand), 7 (elljusspåret), 22 och 24 (kring Åsasjön och bäcken), 34 (badplatsen) samt 26-27 kring Klockarebäcken och åsen intill.

Önskemål finns att hålla skogen gallrad runt badplats, samt i område 26-27. Även slyröjning i skogsbrynet är viktigt kring badplatsen. Område 26 upplevs som mörkt, varför nedtagning av stora träd lyfts som ett önskemål. Kanske är bättre belysning en alternativ åtgärd? Även blomplanteringar föreslås i området. Gällande elljusspåret önskas bra underhåll av stigarna, så att framkomligheten hålls god, t.ex. för barnvagnar.

Nya områden som föreslogs var infarten till Åsbro, samt vägarna till Karintorp och Västra Å.

Övriga förslag som framkom var:

- Område 21 föreslås som ekopark
- Bind ihop Åsbrohallen med Vissbodamons motionsspår
- En asfalterad gång- och cykelbana mot Hallsberg
- Ta hänsyn i alla områden som berörs av en eventuell framtida kanotled mellan Tisaren och Tiborn/Tibon (i dagsläget 4, 32, 22 och 24)
- Område 4, 31, 32, 22 och 24 bör bevaras som ett naturstråk genom samhället, lämpligt som kanotled
- Område 13 föreslås som solcellspark

Översikt värden och åtgärdsförslag, Åsbro

Stråk, stigar och vägar

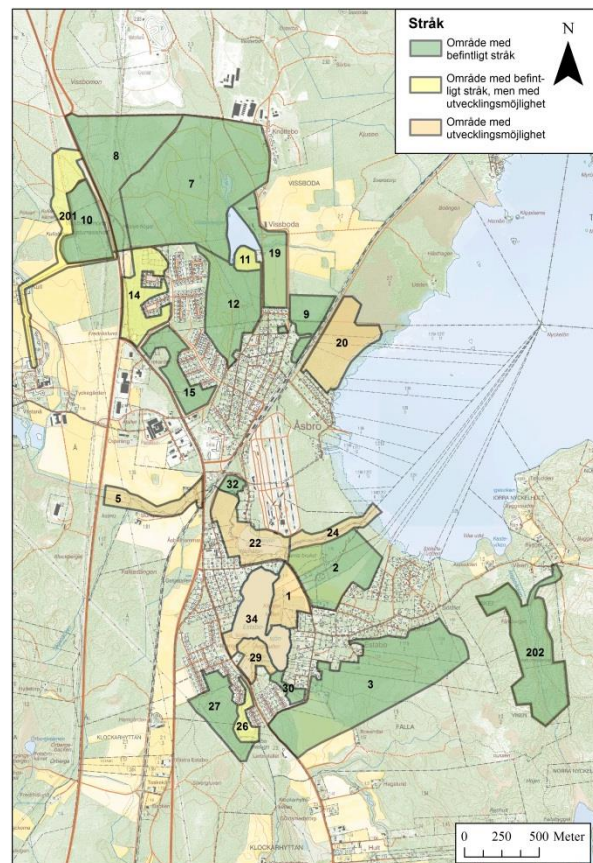
I följande områden finns det stråk som bör skötas, alternativt föreslås att nya stigar eller vägar anläggs. Det kan vara allt från en stig som bör hållas röjd till förslag att anlägga ny GC-väg. Läs mer i respektive områdesbeskrivning samt avsnittet om ”utveckling av stråk i Åsbro”.

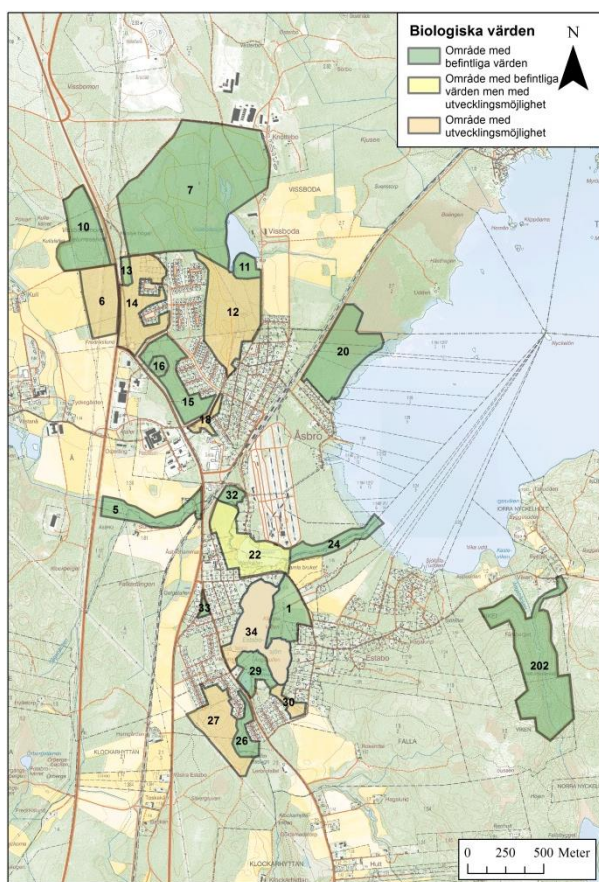
I följande områden finns befintliga stigar eller vägar: 2, 3, 7, 8, 9, 10, 11, 12, 14, 15, 19, 26, 2, 30, 32, 201 och 202.

I följande områden föreslås nya eller utveckling av befintliga stigar, stråk och vägar: 1, 5, 11, 14, 20, 21, 22, 24, 26, 29, 34 och 201.

Naturvärden och biologisk mångfald

I följande områden bedöms naturmiljön särskilt värdefull, eller på sikt ha möjlighet att utveckla höga naturvärden. Läs i respektive områdesbeskrivning vilka delområden som berörs, samt vilka åtgärder som föreslås.





I följande områden finns höga naturvärden redan i dagsläget: 1, 5, 7, 10, 11, 13, 15, 16, 20, 22, 24, 26, 29, 32, 33 och 202.

I följande områden kan naturvärden, med rätt åtgärder, bli högre på sikt: 6, 12, 18, 22, 27, 30, och 34.

Parkskötsel

Följande områden bedöms vara parkmiljö, eller föreslås göras mer parklika i sin utformning. Se områdesbeskrivningarna för ytterligare information.

Följande områden föreslås utformas mer likt parkmiljö: 34. **Visas ej på egen karta.**

Trädplantering

I följande områden föreslås nyplantering av träd och/eller buskar: 34 och 35. **Visas ej på egen karta.**

Kulturella värden

I följande områden bedöms ett kulturellt värde finnas, som bör bevaras och värnas: 7, 17, 19, 29, 31, 32 och 33.

Skogsskötsel

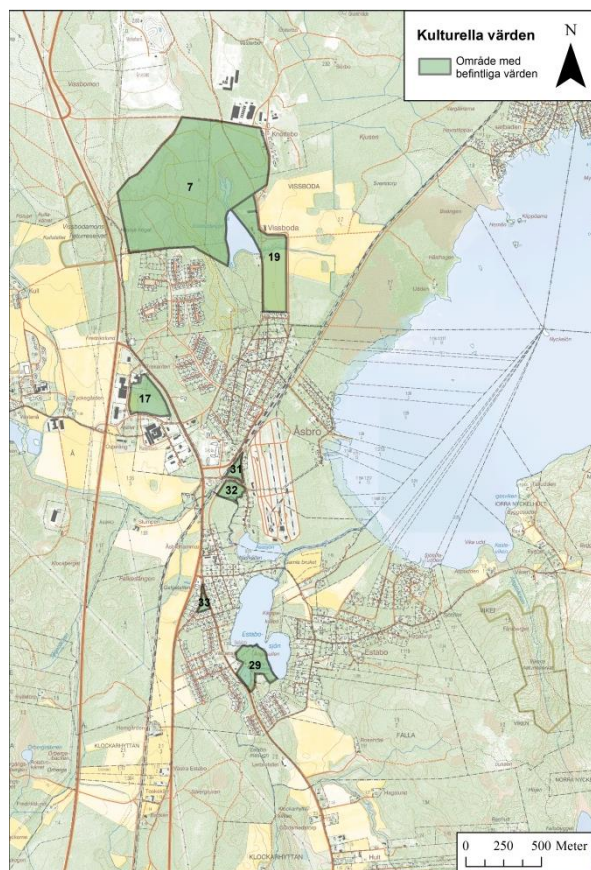
I följande områden finns skogsmark, för vilken särskild skötsel föreslås om skogsbruk ska bedrivas: 3, 6, 7, 8, 9, 12, 14, 15, 18 och 27. **Visas ej på egen karta.**

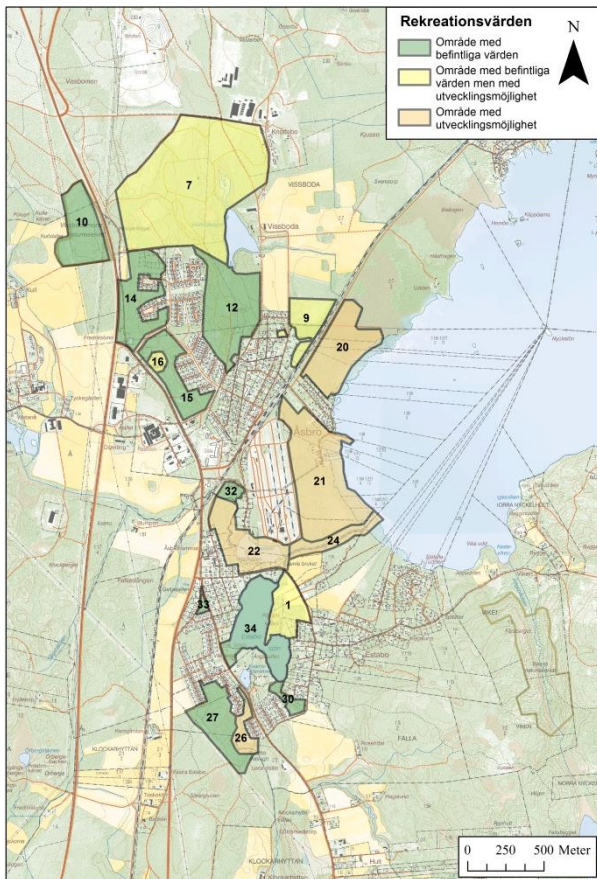
Vattenkontakt

I dessa områden förekommer vatten, som är mer eller mindre tillgängligt och märkbart för besökare.

I följande områden är vattenkontakten god: 1, 2, 5, 7, 11, 20, 24, 26, 30 och 34.

I följande områden kan, med rätt åtgärder, vattenkontakt skapas eller förbättras: 20 och 29. **Visas ej på egen karta.**





Lek, rekreation och andra sociala värden

Följande områden bedöms ha höga sociala värden och vara särskilt viktiga för lek, motion och rekreation. Läs mer i respektive områdes beskrivning.

Följande områden bedöms idag vara värdefulla ur ett socialt perspektiv: 1, 7, 8, 9, 10, 12, 14, 15, 16, 18, 27, 30, 32, 33 och 34.

Följande områdets sociala värden bedöms kunna öka med rätt åtgärder: 1, 7, 9, 11, 16, 18, 20, 21, 22, 24 och 26.

Traditionell skötsel - Odling, bete, slätter

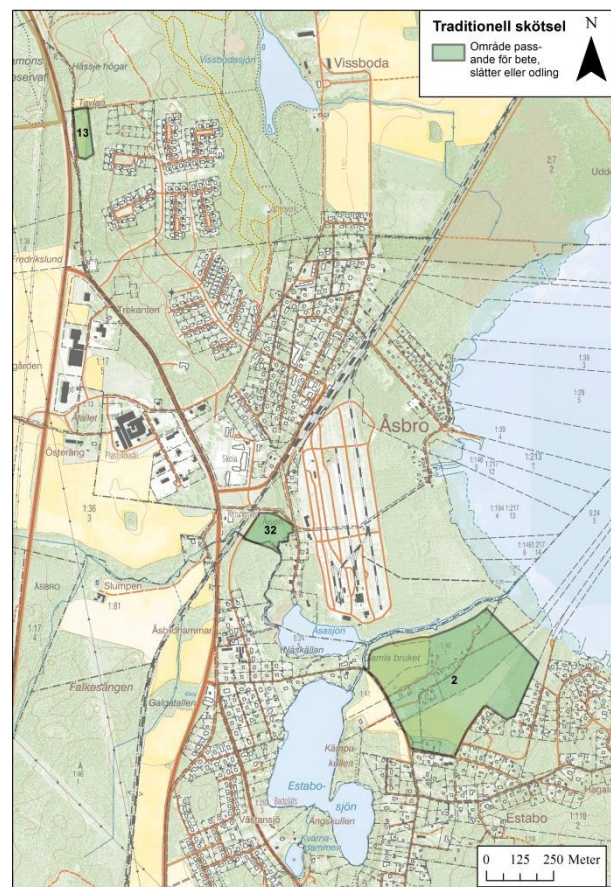
I följande områden förekommer eller finns förslag på odling, bete eller annan traditionell skötsel, så som slätter med bortförsl av organiskt material: 2, 13 och 32. Se respektive områdes beskrivning för utförligare beskrivningar och förslag.

Utveckling av stråk i Åsbro

I Åsbro finns en del GC-vägar i norra delen av tätorten, medan gång- och cykeltrafikanter i södra delen runt Estabo till stor del får samsas med biltrafiken. Åtminstone borde en GC-väg följa Västansjövägen, för trygg transport till och från badplatsen samt bostadsområden. På kartan visas detta område som ett befintligt stråk, då det är en sträcka som i hög grad utnyttjas för promenader och motion, även om säkerheten inte är den högsta.

Önskemål finns om att binda samman idrotthallen i Västra Å med motionsspåren i norra Åsbro. Detta visas som ett tänkt stråk, med några olika sträckningar. Stigar finns i stor utsträckning redan, det är främst fråga om att välja bästa sträckning, markera och eventuellt förstärka.

Visioner finns om rekreativstråk längs med Tisarens strand, samt längs Åsbro Å. För vidare tankar kring stråket längs ån, se förslaget till "Ny park i Åsbro", bilaga 3.



En led som binder ihop Estabo och Snårsjöleden föreslås, och på kartan visas en sträckning som är helt godtycklig och som endast symboliserar att en led är önskvärd. Någon undersökning i fält har inte gjorts för att utreda hur en led skulle kunna dras.

Klockarhytteleden finns redan, men skulle med fördel kunna märkas upp och uppmärksammas på kommunal nivå.

Vid anläggande av stigar och leder i naturmiljö bör orienteringsklubbar i trakten erbjudas delaktighet i planering och utförande.

Ett urval av befintliga och tänkta stråk visas i kartan.

